



단국대학교 2020학년도
학생부종합전형 가이드북

단국대학교 2020학년도 학생부종합전형 가이드북

죽전캠퍼스

[16890] 경기도 용인시 수지구 죽전로 152
입학처 입학팀 031.8005.2550~3

천안캠퍼스

[31116] 충청남도 천안시 동남구 단대로 119
입학처 입학팀 041.550.1126~9

대표전화 1899-3700

www.dankook.ac.kr | ipsi.dankook.ac.kr



도전하는 지성 세계를 향한 창조

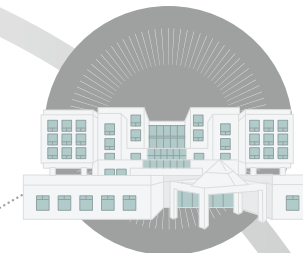
1947년 ~ 2019년, 땀 흘리며 달려온 뒤를 돌아보니
빛나는 역사가 우리를 격려해줍니다.
수고 많았다고, 잠시 쉬어가도 되겠다고.

하지만 우리를 기다리는 새로운 시대가 있습니다.
멈출 수 없습니다.

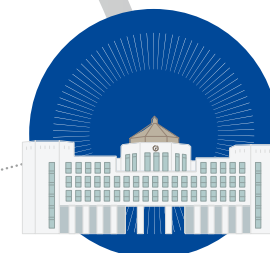
도전과 창조로 미래를 개척할
다음 단국인, 누구입니까?



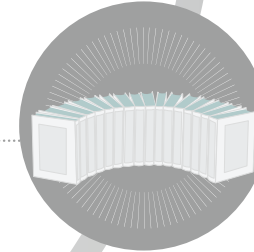
1947
조국 광복 후
최초의 4년제 사립대학 개교



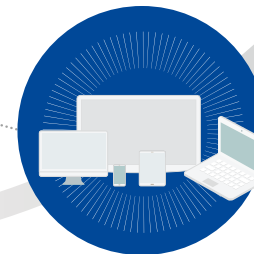
1978
국내 최초
제2캠퍼스 설립(천안캠퍼스)



2007
국내 최초
'脫서울' 죽전캠퍼스 이전



2008
세계최대
한자사전 '한한대사전' 완간



2017
국내 최초
'AI 캠퍼스' 구축 착수

단국대학교는 꿈을 위해 도전하는 인재를 키웁니다!



죽전캠퍼스 입학처장 유 정 석

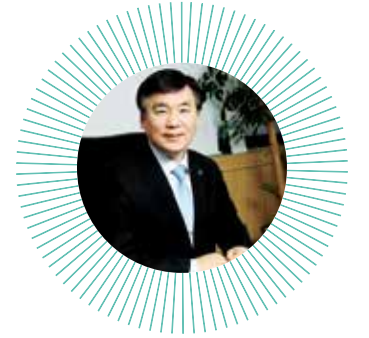
2019년 올해는 3·1운동 100주년, 대한민국 임시정부가 수립된 지 100년이 되는 의미 있는 해입니다. 이는 독립정신을 계승한 최초의 민족사학인 우리 대학에도 특별한 의미가 있습니다. 단국대 설립자(범정 장 형 선생) 역시 일제강점기 조국독립을 위해 헌신하신 독립운동가로, 우리 민족의 정통성을 유지하겠다는 신념으로 단국대학교를 설립하였습니다. 민족사학으로서의 자부심이 있는 우리 대학은 '민족애를 바탕으로 인류사회에 공헌하는 전문인' 양성을 목표로 우리 대학의 정체성을 바로 세우고 이를 실현시킬 인재 양성에 앞장설 것입니다.

빠르게 변모하는 사회 흐름에 능동적으로 적응하는 인재로 키워내는 것 역시 단국대의 교육 목표입니다. 이를 위해 우리 대학은 열정과 끈기를 가지고 도전하는 학생, 미래지향적이고 창조적인 자세를 갖춘 인재 양성을 목표로 교육하고 있습니다. 또한 국내 최초로 시캠퍼스를 구축하여 능동적 교육지원시스템과 원클릭 역량관리시스템을 도입해 미래 인재 양성을 위한 기반 형성에도 힘쓰고 있습니다.

학생 선발제도에 대한 고민과 개선도 꾸준히 하고 있습니다. 현재 학생 선발 제도 중 학생부종합전형은 대학입시에서 가장 중요한 흐름입니다. 단순히 성적 줄 세우기를 넘어 학생 개개인의 역량을 보고 인재를 선발함으로써 학교교육(공교육)이 대학의 전공 선택과 유기적으로 연결될 수 있도록 하자는 취지일 것입니다. 그동안 전형간소화, 수능최저학력기준 폐지, 면접폐지 등 수험생 부담 완화를 위해 노력해온 우리 단국대학교는 학생부종합전형 선발방식도 성적 위주 선발을 지양하고, 학생들이 자신의 적성 계발과 고민에 집중할 수 있도록 끊임없이 고민하고 있습니다.

우리 대학은 학생의 소질과 적성을 계발하고 이끌어주는 교육, 창의력을 키워주고 학생들의 도전을 응원하는 대학입니다. 고교생활을 중심으로 적성과 흥미, 경험과 활동에 초점을 맞추고 자신의 목표를 고민해 본 학생이라면 단국대학교에 지원하길 바랍니다.

단국대학교는 입시생들의 소중한 '꿈과 열정'을 지원합니다



천안캠퍼스 입학처장 양 은 창

단국대학교는 독립운동가의 '교육보국(教育報國)' 정신을 바탕으로 설립되었습니다. 단국대학교의 교육 목표는 "민족애를 바탕으로 인류 사회에 공헌하는 인재 양성"입니다. 이는 민족정신을 계승하고 민족의 번영을 위한 기초가 교육에 있음을 간파하여 진정한 민족의 자존은 교육을 통해 완성된다는 믿음 때문입니다. '교육의 길이라면 간다'라는 단국대학교의 정책은 개교 후 어떤 험난한 길도 오직 교육을 위해서라면 묵묵히 실천하였습니다. 지방 캠퍼스 시대의 선도나 소외 학문에 대한 학과 개설 등이 대표적인 예입니다. 우리 민족의 독립 정신을 가장 잘 실천하는 대학의 패러다임을 지닌 단국대학교는 미래의 능동적인 인재 양성을 목표로 교육의 장을 확대해 나가고 있습니다.

21세기는 다양성과 변혁을 요구하고 있습니다. 현실에 안주하지 않고 미래의 변혁을 모색하고 이에 걸맞은 인재를 양성하고자 하는 우리의 의지는 입시정책으로 실현하고 있습니다. '학생부종합전형'의 세심한 평가를 통해 학생들의 꿈과 미래를 진단하고 그 꿈이 실현될 수 있는 기회를 부여하고자 노력하고 있습니다. 한편으로 서류의 간소화는 물론 객관적인 평가와 과학적인 평가 시스템을 도입하여 인재를 선발하고 입학 후 추수 관리를 통해 적성에 가장 적합한 길을 유도하는 학사 제도를 운영하고 있습니다. 미래가 요구하는 가장 우수한 재원을 개발하고 인간의 꿈을 실천할 수 있는 길을 여는 것이 곧 교육의 사명임을 믿기 때문입니다.

민족 사학의 길을 묵묵히 걸어온 우리 단국대학교는 인류에게 다가올 미래를 준비하고 있습니다. 인공지능을 필두로 펼쳐질 미래는 우리가 예견하는 시각 이상으로 변혁할 것입니다. 이에 우리 대학은 전문 분야를 망라한 학제간의 교류를 활발하게 진행하고 자신에게 맞는 분야와 적성을 지향할 수 있도록 입시와 학사 정책에서 지원하고 있습니다. 자신의 가치를 개발하고 인류 사회의 일원으로 역할을 할 수 있도록 우리 단국대학교는 최선을 다할 것입니다.

미래 사회가 요구하는 다양하고 전문화된 학문 분야가 구축된 우리 단국대학교는 입시생들이 지닌 소중한 꿈을 지원합니다. 입시생 여러분의 원대한 희망과 소중한 꿈을 우리 단국대학교에 맡겨준다면 그 꿈이 실현될 수 있도록 구성원 모두가 정성과 열정으로 지원하겠습니다. 그것이 우리 단국대학교의 설립 정신이며 교육의 길이라 믿기 때문입니다.

감사합니다.

CONTENTS

프롤로그 – 입학처장 인사말	04
PART. 1 단국대학교 소개	
단국대학교 소개	08
PART. 2 단국대학교 학생부종합전형 안내	
2020학년도 달라지는 학생부종합전형	20
2020학년도 학생부종합전형 모집인원 변화	20
2020학년도 학생부종합전형 전형 일정	21
2020학년도 학생부종합전형 세부 전형별 안내	21
PART. 3 단국대학교 학생부종합전형 실전 가이드	
단국대학교 인재상	26
단국대학교 학생부종합전형 평가방법 및 평가항목 소개	28
면접평가	36
학생부종합전형 TIP	37
자기소개서 작성 가이드	38
단국대학교 학생부종합전형 궁금해요!(FAQ)	42
학생부종합전형 합격생들이 들려주는 합격 노하우	44
고교-대학 연계 프로그램 활용하기	52
PART. 4 입시결과 안내	
2019학년도 전형결과 안내	56
PART. 5 선배들이 들려주는 대학생활	
재학생이 들려주는 대학생활	62
졸업생이 들려주는 대학생활	64
캠퍼스 맵	66



PART. 1

단국대학교 소개

4차 산업혁명 혁신 대학
소프트웨어 중심 대학
대학에 산업을 더하다
인공지능 캠퍼스
디자인 싱킹

4차 산업혁명 혁신 대학



4년간 40억 원 투입해
초연결 스마트 사회기반
산업인력 양성

UNITY 교육 탄생



(UNiversity-Industry cooperated infinity)

- 대학과 산업체가 '무한 연계'를 통해 4차 산업혁명 핵심기술을 포함한 미래 인재가
지녀야 할 역량을 개발할 수 있도록 하는 단국대만의 교육 모델
- 대학에서 도전·소통·협업·실천 능력을 키워 사회(산업체)에서 엔지니어-
개발자-관리자로 스스로 성장할 수 있도록 지원

교과목 혁신



- 신입생 '창의적사고와 코딩' 필수 수강
- '디자인 마이 라이프', '어드벤처디자인', '디자인 마이 프로페션' 등 창의 교과목 개설

인프라 혁신



- 디지털 도구 실습실 '4D Studio' 신설
- 온라인 교육지원 시스템 'D-Bank' 구축

초연결 스마트 사회기반 산업인력 양성 선도대학

기계공학과, 건축공학과, 토목환경공학과 중심

4D MAKER 양성

※ 4D 역량

Digital tooling(디지털도구 활용능력)

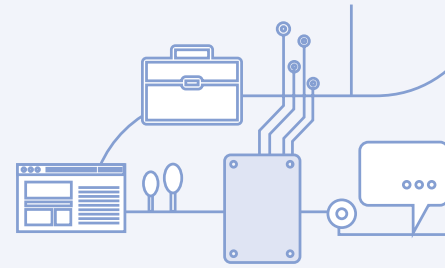
Dual linking(하드웨어-소프트웨어 융합능력)

Design thinking(디자인싱킹능력)

Decision finding(의사결정능력)



소프트웨어 중심 대학



IT특성화 죽전캠퍼스 기반,
판교-죽전-광교 있는
'소프트웨어 인재허브' 구축

소프트웨어 캠퍼스



- 인문·자연·사회·공학·예술 각 분야에 적합한 SW기초교육 실시
- SW융합대학 3개 학과(모바일시스템공학과, 소프트웨어학과, 응용컴퓨터공학과)에서 지능형로봇·빅데이터공학·SW보안·SW플랫폼·IoT시스템·모바일 지능정보 6개 트랙 운영

과감한 투자



- 4년간 110억 원 투입
- 파격적인 장학금 제도와 교육 인프라 확충
- ※ 장학 대상 등 세부내용은 입학안내 홈페이지(ipsi.dankook.ac.kr) 확인

글로벌 소프트웨어 인재 양성



- IBM코리아 등 글로벌 IT기업과 취업연계형 인턴십 및 공동연구 실시
- 스탠포드대·오레곤주립대·동경대·홍콩시립대·싱가포르 SUTD 등 해외 명문대학과 교류



2017

소프트웨어
중심대학
지원사업 선정 /
소프트웨어
ICT관 건립

2018

소프트웨어
융합대학 신설 /
2017년도
연차평가
'상위대학' 선정

2019

SW인재전형
신설(수시 모집)

대학에 산업을 더하다



‘산학협력 樂페스티벌’ 개최해
학생들에게 산학협력의 중요성 알리고
취업경쟁력 제고

樂페스티벌



- 2012년부터 매년 개최, 캠퍼스에 ‘산학협력’ 거리 조성
- 재학생 취·창업 역량 강화 프로그램 및 특강 실시
- 산학놀이마당, O/X 퀴즈 등 축제처럼 즐기고 정보도 얻는 ‘일석이조’
- 단국대 가족 기업에겐 제품 홍보의 장 제공



▶ 산학협력 樂페스티벌에 참가한 재학생들이
O/X퀴즈를 풀며 즐거워하고 있다.

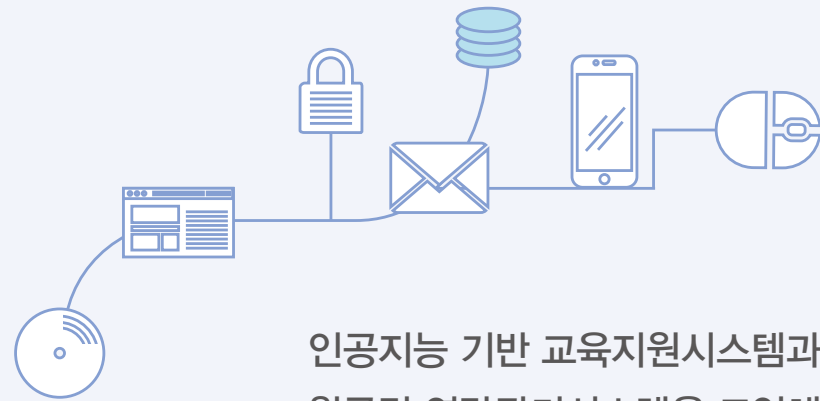
산학협력 주요 성과



- 2013~2016 전국 대학 중 산학협력 선도대학 평가 최고 점수 획득
- 2013 국내 최초 수박 라이코펜 요구르트 개발(기업현장실습 실시한 학생들의 아이디어로 시제품 개발 및 특허 출원)
- 2015 기업지원특화시스템 TTSP(Total Technology Solution Provider) 통해 지역 중소기업 500만 달러 수출 달성
- 2017 사회맞춤형 산학협력 선도대학 육성사업(LINC+) 선정
- 2018 산학협력 교육 미니클러스터 개소



인공지능 캠퍼스



인공지능 기반 교육지원시스템과
원클릭 역량관리시스템을 도입해
‘미래 대학’ 구축

단아이 DanAI

- 시간표: 목10,11,12,13
- 강의실: 인000-08
- 교수자: 김OO 교수
- '진로설계와자기개발' 66 분반
- 시간표: 목10,11,12,13
- 강의실: 인000-09
- 교수자: 김OO 교수

오전 11:33

기술경영론 강의실 어디야?

오전 11:41

단아이

기술경영론의 강의실은 다음과 같습니다.

- '기술경영론' 1 분반
- 시간표: 화1,2,3/목4,5,6
- 강의실: 상경322
- 교수자: 정OO 교수
- '기술경영론' 2 분반
- 시간표: 목22,23,24
- 강의실: 상경504
- 교수자: 이OO 교수
- '기술경영론' 4 분반
- 시간표: 화4,5,6(상경322)/목1,2,3
- 강의실: 상경211
- 교수자: 문OO 교수

오전 11:41

전송

단아이 서비스 범위

1 학사정보
자주 묻는 학사정보

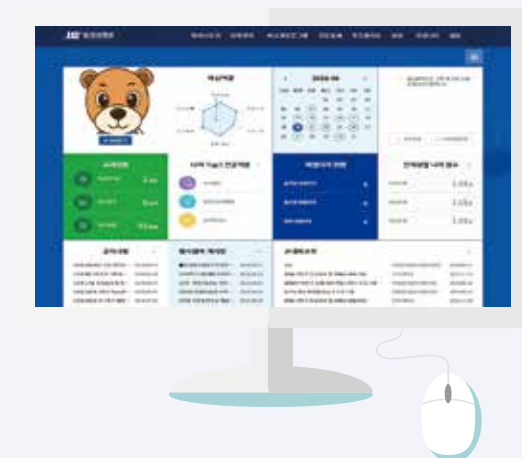
수강신청기간 언제니?

2 교과목정보
개설 교과목의 교수자, 강의시간, 강의실 등 교과목 기본 정보

창의적공학설계 시간은 언제니?

3 직업정보
직업소개, 관련학과, 준비방법 등 직업 기본 정보

프로그래머가 되려면 어떻게 해야 하니?

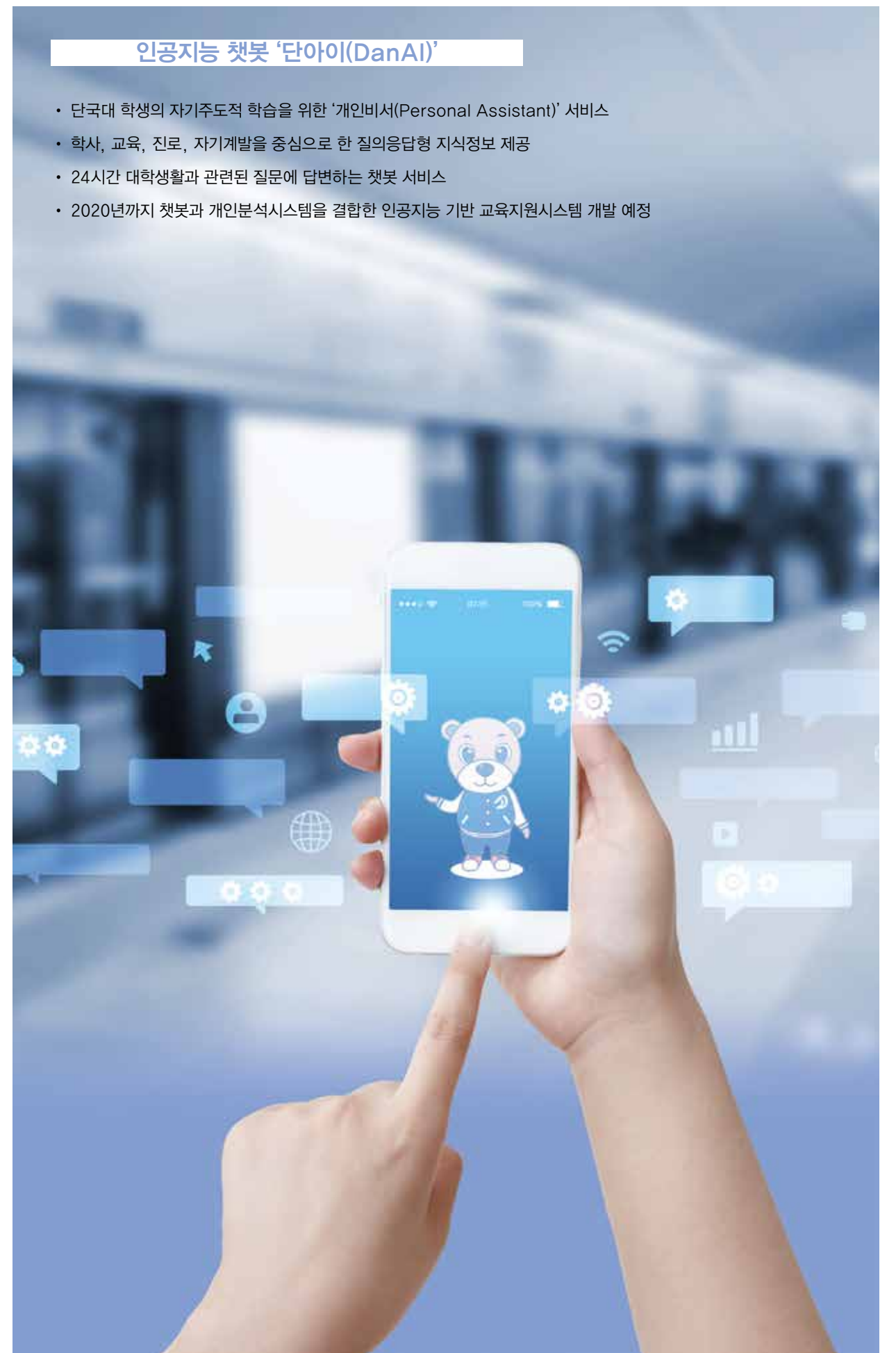


학생역량관리시스템 '영웅(Young熊) 스토리'

- 개인별 역량과 학습 이력(전공·교양·비교과) 체계적 관리
- 희망진로 및 직군별 필요 역량 파악 후 개인 맞춤형 역량증진 로드맵 수립
- 축적된 개인 정보를 기반으로 이력서·자기소개서·포트폴리오 작성
- 채용 정보 및 교외 활동정보 제공으로 취·창업 지원 서비스 강화

인공지능 챗봇 '단아이(DanAI)'

- 단국대 학생의 자기주도적 학습을 위한 '개인비서(Personal Assistant)' 서비스
- 학사, 교육, 진로, 자기계발을 중심으로 한 질의응답형 지식정보 제공
- 24시간 대학생활과 관련된 질문에 답변하는 챗봇 서비스
- 2020년까지 챗봇과 개인분석시스템을 결합한 인공지능 기반 교육지원시스템 개발 예정



디자인 싱킹



새로운 시대에 필요한
새로운 교육방법,
단국대가 찾은 해답은 '디자인싱킹'

디자인싱킹을 적용한 교과목 운영

- 디자인 사고를 위한 통찰 훈련

세계 우수 대학과 공동 워크숍

- 도쿄대 i.school 글로벌 공동 워크숍
- 스탠포드대 d.school 디자인싱킹 부트 캠프

정부 및 지자체 위탁 교육

- 5급 신입 사무관 창의 교육(국가공무원인재개발원, 2016)
- 글로벌 창업가 혁신역량 강화 프로그램(미래창조과학부, 2016)
- 디자인 창의개발교육(용인시, 2017)

DESP덕분에 취업 걱정 끝

- 취업연계 사회맞춤형 교육과정
모듈 DESP
(Dankook Enterprise
Simulation Program)
- 이론 교육부터 인턴십까지
전 과정을 특정 기업과 공동
실시해 '맞춤형 인재' 양성
- 글로벌 데이터베이스 기업
'오라클 아카데미' 체결 및
DESP 실시



디자인싱킹(Design Thinking) : 인간중심의 창의적 문제해결방법. 협업을 기반으로 문제의 본질을 찾고
창의적으로 해결해나가는 새로운 패러다임. 구글, SAP, IBM 등 세계적
소프트웨어·IT 기업 등에서 혁신을 위한 사고방식으로 사용

2018 스티비어워드
금상 수상



죽전캠퍼스 SW·디자인 융합센터 내부

GUIDE

2



PART. 2

단국대학교 학생부종합전형 안내

- 2020학년도 달라지는 학생부종합전형
- 2020학년도 학생부종합전형 모집인원 변화
- 2020학년도 학생부종합전형 전형 일정
- 2020학년도 학생부종합전형 세부 전형별 안내

단국대학교

학생부종합전형 안내

2020학년도 달라지는 학생부종합전형

학생부종합전형은 내신 성적과 수능점수만으로 평가하기 어려웠던 지원자의 잠재력과 발전가능성을 학교생활기록부, 자기소개서 등을 통해 정성적으로 종합평가하여 선발하는 전형입니다. 기존 성적위주의 획일적인 선발 방식과 달리 입학사정관이 지원자의 학교생활기록부 내 교과와 비교과영역, 자기소개서 등 관련 전형자료를 다각도로 평가하여 지원자의 발전가능성과 모집단위의 특성에 맞는 인재를 선발합니다.

2020학년도 단국대학교 학생부종합전형은 ▲죽전캠퍼스 10개 ▲천안캠퍼스 7개의 전형으로 구분됩니다. 모집인원은 전년도 보다 153명 증가하여 ▲죽전캠퍼스 797명 ▲천안캠퍼스 688명으로 총 1,485명입니다. 전형방법은 SW인재전형과 DKU인재전형 모집단위 중 문예창작과를 제외한 모든 학생부종합전형이 학교생활기록부와 자기소개서를 정성적으로 종합평가하여 최종점수를 부여하는 서류 100% 일괄합산 방식입니다. 서류 100% 전형은 수험생의 부담완화를 위해 면접은 실시하지 않으며, 서류평가 시 확인해야 할 사항이 있는 지원자에 한해 전화 또는 교고방문 실사를 진행합니다.

SW인재전형과 DKU인재전형 모집단위 중 문예창작과는 1단계 서류 100%로 모집인원의 3배수를 선발하고, 2단계에서 1단계 성적 70%와 면접 30%를 합산하여 모집인원을 선발합니다.

2020학년도 학생부종합전형 모집인원 변화

구분	전형유형	죽전		천안	
		2020	전년 대비 증감	2020	전년 대비 증감
정원내	DKU인재	360	▲51	435	▲86
	SW인재	50	▲16		
	창업인재	20	—		
	고른기회학생	68	▲18	50	—
	사회적배려대상자	87	▲14	50	▼2
	취업자	4	▲1	3	▼3
	소계	589	▲100	538	▲81
정원외	기회균형선발	74	—	77	▲2
	농어촌학생	50	—	53	—
	특수교육대상자	24	—		
	특성화고졸재직자	60	—	20	▼30
	소계	208	—	150	▼28
합계		797	▲100	688	▲53

2020학년도 학생부종합전형 전형 일정

캠퍼스	모집시기	구분	주요일정
죽전 · 천안	수시	원서접수	2019. 9. 6(금) ~ 10(화) 중 3일 이상
		전형기간	2019. 9. 11(수) ~ 12. 9(월)
		합격자 발표	2019. 12. 10(화) 까지
		합격자 등록	2019. 12. 11(수) ~ 13(금)
		충원합격자 발표 마감	2019. 12. 19(목) 21:00 까지
		충원합격자 등록 마감	2019. 12. 20(금)

※ 상기 주요일정은 한국대학교육협의회에서 제시한 전체 일정이며, 우리 대학의 전형일정은 추후 입학안내 홈페이지에 게시되는 모집시기별 모집요강을 반드시 확인하여야 함

2020학년도 학생부종합전형 세부 전형별 안내

■ 2020학년도 학생부종합전형 지원자격

구분	전형유형	지원자격		2019대비 변동사항
		공통	세부	
정원내	DKU인재		의학계열 : 2020학년도 대학수학능력시험에 응시한 자	· 졸업연도 제한 폐지
	SW인재		소프트웨어 및 정보보안 분야에 관심과 활동이 있는 자	
	창업인재		창업에 대한 관심과 활동이 있는 자	
	고른기회 학생	국내 정규 고등학교 졸업(예정)자로서 3개 학기 이상 성적을 취득한 자 *	· 국가보훈대상자 · 서해5도 학생 · 기초생활수급자, 차상위계층, 한부모가족 지원 대상자	· 졸업연도 제한 폐지 · 지원자격 확대 · 기초생활수급자, 차상위계층, 한부모가족 지원대상자도 지원 가능
	사회적배려 대상자		· 다문화가정의 자녀 · 다자녀(3자녀 이상)가정의 자녀 · 장애등급 2급 이상인 부 또는 모의 자녀 · 소방공무원 또는 경찰공무원 자녀 · 직업군인 자녀 · 소아암병력자	· 졸업연도 제한 폐지 · 지원자격 변경 · 다자녀 가정의 자녀 4자녀에서 3자녀로 변경
	취업자	국내 정규 고등학교 졸업자로서 고등학교 졸업일 이후 산업체 근무경력이 3년 이상인 재직자		—

구분	전형유형	지원자격		2019대비 변동사항
		공통	세부	
정원외	기회균형 선발	국내 정규 고등학교 졸업(예정)자, 법령에 의하여 고등학교 졸업 이상의 학력이 있다고 인정된 자	· 기초생활수급자 · 차상위계층 · 한부모가족 지원 대상자	· 졸업연도 제한 폐지
	특수교육 대상자		· 장애인 복지법에 따라 장애인등록을 필하고, 각종 장애 또는 지체로 인해 특별한 교육적 요구가 있는 자 · 국가유공자 등 예우 및 지원에 관한 법률에 따른 상이자	
	농어촌학생	국내 정규 고등학교 졸업(예정)자 *	· 농어촌 지역 소재의 중·고등학교에서 교육과정을 이수하고, 학생·부·모 모두 농어촌 지역에 6년간 거주하는 경우	
	특성화고졸 재직자	특성화고 등을 졸업하고 고등학교 졸업일 이후 산업체 근무경력이 3년 이상인 재직자		-

※ SW인재, 창업인재, 특수교육대상자는 죽전캠퍼스만 선발
* 학생부 반영교과가 없거나, 국내 고등학교 성적체계(원점수, 평균, 표준편차, 석차등급 표기)와 다른 경우 지원 불가
※ 학생부종합전형은 수능최저학력기준을 적용하지 않음[DKU인재 의학계열 제외]

전형명	모집계열	수능최저학력기준	2019대비 변동사항
DKU인재	의학계열	국어, 수학(가), 영어, 탐구(과탐 중 1과목) 4개 영역 합 5등급 이내	-

※ 지원자격 관련 세부내용은 2020학년도 수시 모집요강 참조

2020학년도 학생부종합전형 전형방법

구분	전형유형	전형방법	2019대비 변동사항
정원내	DKU인재 (문예창작과 제외)	서류 100	-
	DKU인재 (문예창작과)	· 1단계(3배수): 서류 100 · 2단계: 1단계 성적 70 + 면접 30	문예창작과 전형유형 및 방법 변경 - 2019학년도 실기위주 전형으로 실기성적과 교과(수시), 수능(정시)성적이 반영되었으나, 2020학년도 학생부종합전형으로 변경
	SW인재		
	창업인재	서류 100	-
	고른기회학생		
	사회적배려대상자		
	취업자		

구분	전형유형	전형방법	2019대비 변동사항
정원외	기회균형선발	서류 100	-
	특수교육대상자		
	농어촌학생		
	특성화고졸재직자		

※ 서류 : 학교생활기록부, 자기소개서
※ 학생부종합전형은 필요시 해당자에 한해 실사(고교방문 또는 전화)를 진행함[DKU인재(문예창작과), SW인재 제외]

2020학년도 학생부종합전형 평가내용 및 방법

구분	전형명	평가방법	평가내용
정원내	DKU인재(문예창작과 제외), 창업인재, 고른기회학생, 사회적배려대상자, 취업자	서류평가	학교생활기록부와 자기소개서를 통하여 인성, 학업역량, 전공적합성, 발전가능성 을 정성적 종합평가
	DKU인재 (문예창작과)	서류평가	학교생활기록부와 자기소개서를 통하여 인성, 학업역량, 전공적합성, 발전가능성 을 정성적 종합평가
		면접평가	학교생활기록부와 자기소개서를 기반으로 한 질의응답을 통하여 서류 진위여부, 인성, 전공적합성, 전문 창작인으로서의 발전가능성 등을 종합평가
	SW인재	서류평가	학교생활기록부와 자기소개서를 통하여 인성, 학업역량, 전공적합성, 발전가능성 을 정성적 종합평가
		면접평가	학교생활기록부와 자기소개서를 기반으로 한 질의응답을 통하여 서류 진위여부, 인성, 전공적합성, SW인재로서의 발전가능성 등을 종합평가
정원외	기회균형선발, 농어촌학생, 특수교육대상자, 특성화고졸재직자	서류평가	학교생활기록부와 자기소개서를 통하여 인성, 학업역량, 전공적합성, 발전가능성 을 정성적 종합평가



PRACTICE GUIDE

3



PART. 3

단국대학교 학생부종합전형 실전 가이드

단국대학교 인재상

단국대학교 학생부종합전형 평가방법 및 평가항목 소개

면접평가

학생부종합전형 TIP

자기소개서 작성 가이드

단국대학교 학생부종합전형 궁금해요!(FAQ)

학생부종합전형 합격생들이 들려주는 합격 노하우

고교-대학 연계 프로그램 활용하기

단국대학교 인재상



이런 학생이라면, 지원해봐!

“도전과 창조의 글로벌 대학” 단국에서 특별한 나를 찾는다.

진보된 시선과 가치... 오늘의 기준과 한계를 넘어섭니다.

생각의 프레임을 바꿔 새로운 것을 만들고,

사람과 기술, 학문과 연구가 모이는

도전과 창조를 이어갑니다.

단국 안에서 세상을 흔들 가치 있는 변화가 시작되고 있습니다.

“도전하는 지성과 세계를 향한 창조”를 실현시킬 특별한 단국인이 되십시오!!



단국대학교가 제안하는 학생부종합전형의 길

- 일상에서 나눔과 배려를 실천하며 사회적 약자에 대한 공동체 의식을 가진 학생
- 학교교육과정을 성실히 이수하고 다양한 활동에 적극적으로 도전하는 학생
- 자기주도학습이 몸에 배어 성적이 꾸준히 유지·발전되는 학생
- 분명한 진로목표를 가지고 관심분야에 열정을 쏟는 학생
- 지원학과와 관련된 교과, 봉사, 동아리, 체험활동에 적극적으로 참여한 학생
- 독서를 통한 논리적·비판적 사고력을 바탕으로 꿈을 키워나가는 학생
- 다양한 경험을 통한 문제해결력 및 창의성을 갖추고 있는 학생

고교생활의 열정과 노력이 여러분의 미래를 변화시킵니다.

학생부종합전형은 특별한 준비가 필요한 전형이 아니라,

여러분의 꿈과 끼를 키워나가는 전형이라는 점을 명심하십시오!!

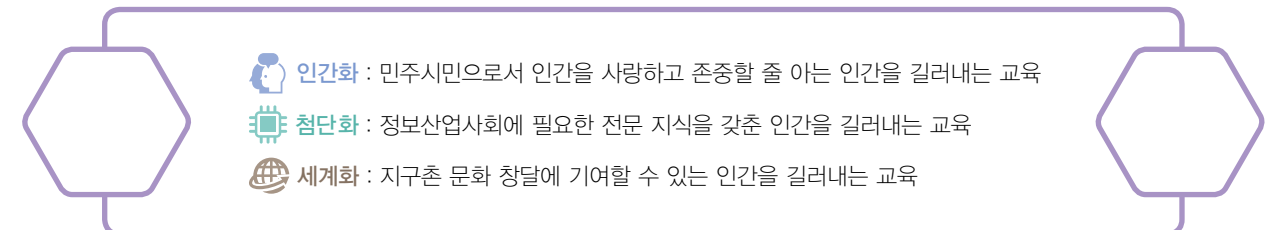
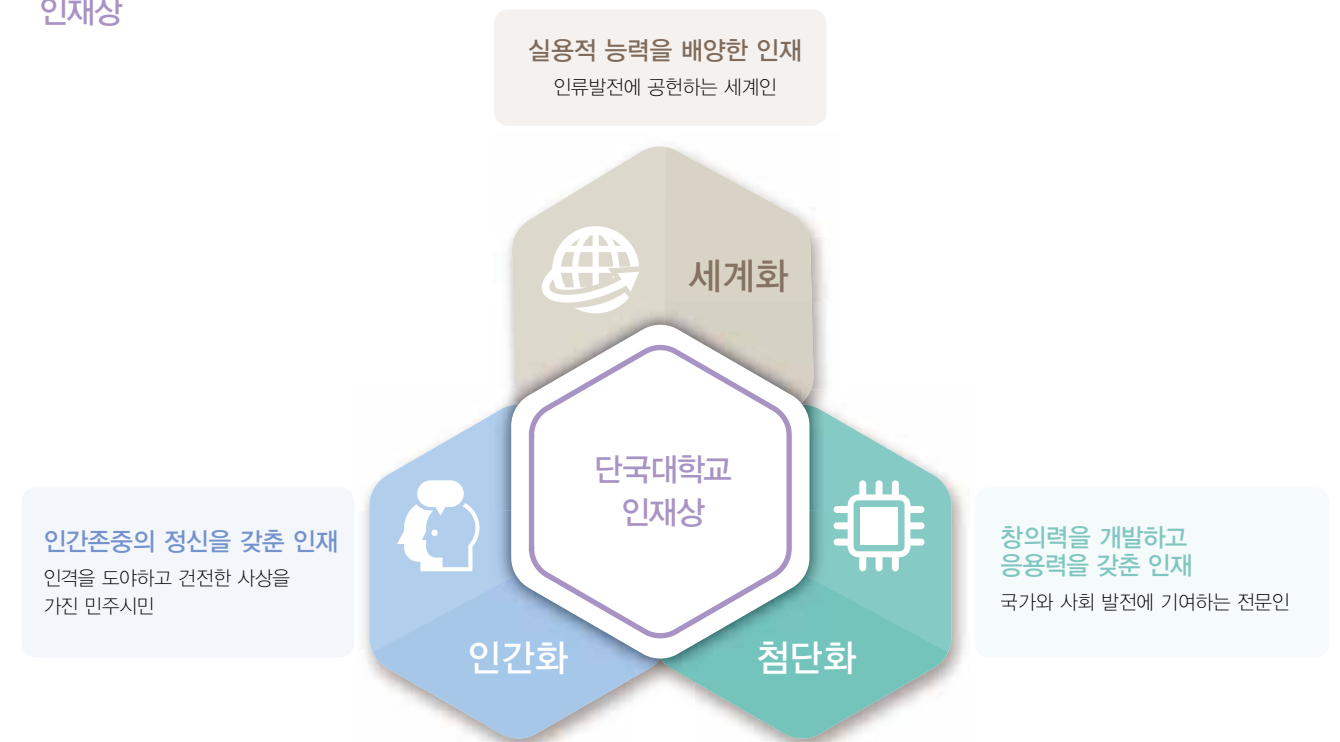


단국대학교 학생부종합전형이 기다리는 학생

구국·자주·자립의 창학 정신과 진리·봉사의 교시를 바탕으로 미래사회의 변화에 능동적으로 대응하며 창조적인 가치 창출을 선도하는 인재를 양성하고자 합니다. 즉 인성, 지식, 재능을 갖추고 사회봉사를 실천하는 단국인을 찾고자 합니다.

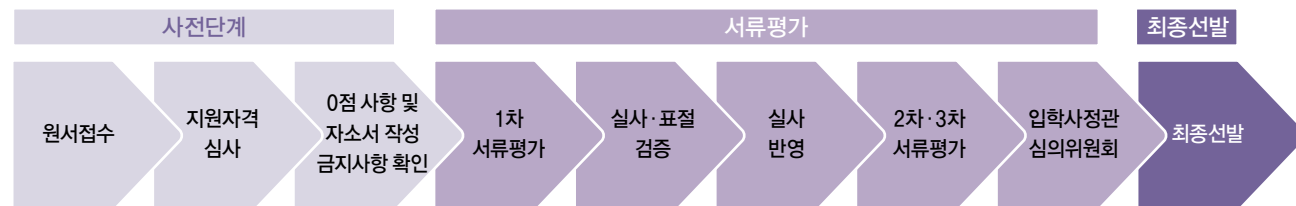


단국대학교 인재상



단국대학교 학생부종합전형 평가방법 및 평가항목 소개

학생부종합전형 진행과정



실사가 궁금해

▶ 실사란?

우리대학은 학생부종합전형에서 지원자가 제출한 서류(학교생활기록부와 자기소개서)를 정성적 종합 평가하여 서류100% 일괄합산 방식으로 합격자를 선발합니다. 면접을 따로 실시하지 않기 때문에 제출 서류의 검증을 위하여 필요시 고교방문이나 전화로 실사를 실시합니다.

▶ 실사 진행절차

서류평가위원이 서류평가를 하면서 사실 확인을 위해 실사를 요청하면 실사운영위원회에서 실사요청내용을 검토한 후 실사방법을 결정하고 실사를 실시합니다.



▶ 실사 선정기준

고교방문 실사

- 가정형편 및 학교생활에 관한 확인이 필요한 경우
- 학교생활기록부(행동특성 및 종합의견 등)에 인성평가 관련 특이점이 발견된 경우
- 지원 분야 관련 활동자료의 확인이 필요한 경우
- 남다른 이해와 전문지식을 갖추었다고 기술하여 사실 확인이 필요한 경우
- 기타 제출서류 검증이 필요한 경우

전화실사

- 출결상황 등 특이사항에 대한 확인이 필요한 경우
- 학교폭력 연루 가능성이 있어 사실 확인이 필요한 경우
- 각종 활동실적에 대한 확인이 필요한 경우
- 기타 제출서류 검증이 필요한 경우

POINT

실사와 합격여부는 상관없습니다.

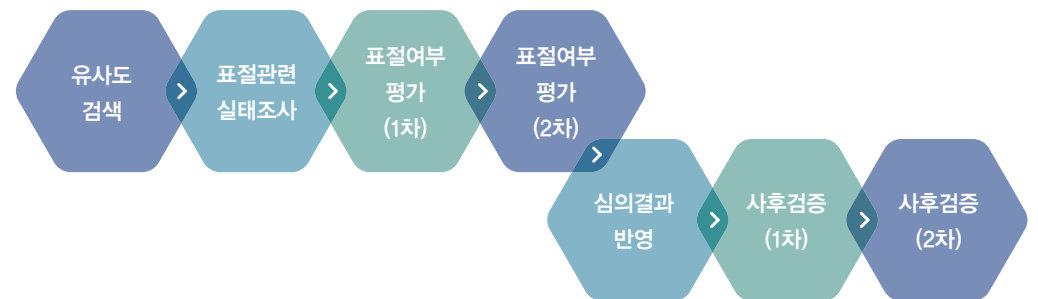
우리대학은 면접 없이 제출서류만으로 학생을 선발하고 있습니다. 실사는 제출서류 내용을 검증하는 단계이므로 합격여부와는 크게 관계가 없습니다. 따라서 실사요청이 없더라도 불안해 할 필요는 없습니다.

학생부종합전형 자기소개서 표절(유사도)검증

▶ 운영방법

단국대학교는 한국대학교육협의회 대학입학지원시스템 내 '유사도검증시스템'을 활용해 지원자가 제출한 자기소개서 표절검증을 실시, 평가 자료의 신뢰성과 공정성을 확보하며, 이를 바탕으로 대학 자체적으로 수립한 표절 검증 절차에 따라 표절 검증을 실시합니다.

▶ 운영절차



▶ 운영시기 : 학생부종합전형 운영 전, 중, 후

▶ 검색대상 및 내용

3년간 지원한 전체 지원자의 대학 내 지원자/타 대학 지원자 간 검색

▶ 표절판단 기준

표절판단을 위한 유사도(종합표절의심도) 결과에 대한 처리기준(유사도백분율)은 한국대학교육협의회 유사도검증 가이드라인의 기준을 준수함

제출서류	표절정도	유사도
자기소개서	A수준(Blue zone)	5% 미만
	B수준(Yellow zone)	5% 이상 ~ 30% 미만
	C수준(Red zone)	30% 이상

▶ 평가기준

분류	평가기준
표절의심	표절의심의 근거가 명백하거나, 지원자의 고의적 표절 의도가 빈번히 드러나 단순유사로 판명하기 어려운 경우
표절	지원자가 고의적 표절을 인정하는 경우
위원회 회부	타인의 고의적 표절 가능성을 제시하며 지원자가 피해정황을 적극적으로 소명하여, 보다 명확한 사실관계 파악 및 논의가 필요하다고 판단되는 경우
표절아님	가해자의 자인서 등 지원자의 피해사실을 입증할 수 있는 객관적 자료가 확보되어 표절에 대한 지원자의 책임이 미미한 것으로 판단되는 경우

단국대학교 학생부종합전형 전형 방법

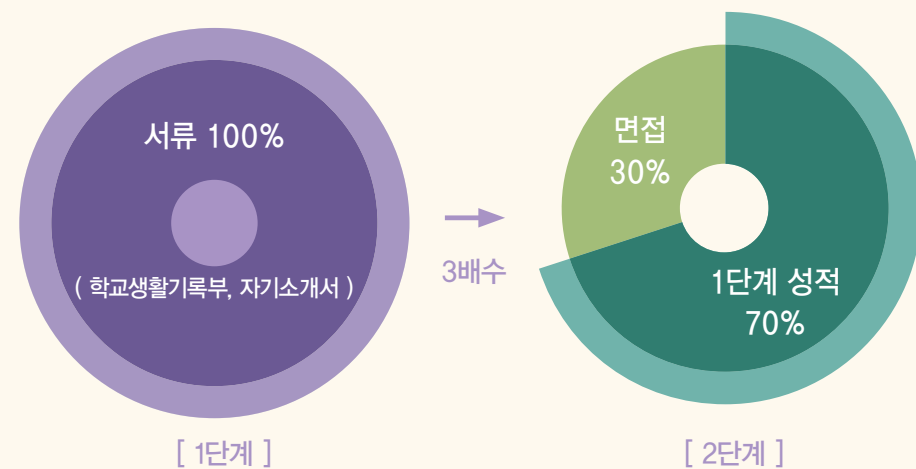
학생부종합전형은 기존 성적 위주의 획일적인 선발 방식과는 달리 입학사정관이 지원자의 학교생활기록부 내 교과와 비교과영역, 자기소개서 등 관련 전형자료를 바탕으로 지원자의 발전가능성을 다각도로 평가하여 모집단위의 특성에 맞는 인재를 선발하는 전형입니다.

전형방법은 학교생활기록부와 자기소개서를 정성적으로 종합평가하여 최종점수를 부여하는 서류 100% 일괄합산 방식입니다. 그러나 DKU인재의 문예창작과와 SW인재의 경우 면접전형도 함께 실시합니다.

전형명	선발모형	전형요소별 반영비율
(정원내) DKU인재(문예창작과 제외), 창업인재, 고른기회학생, 사회적배려대상자, 취업자 (정원외) 기회균형선발, 농어촌학생, 특수교육대상자, 특성화고졸재직자	일괄합산	서류 100%

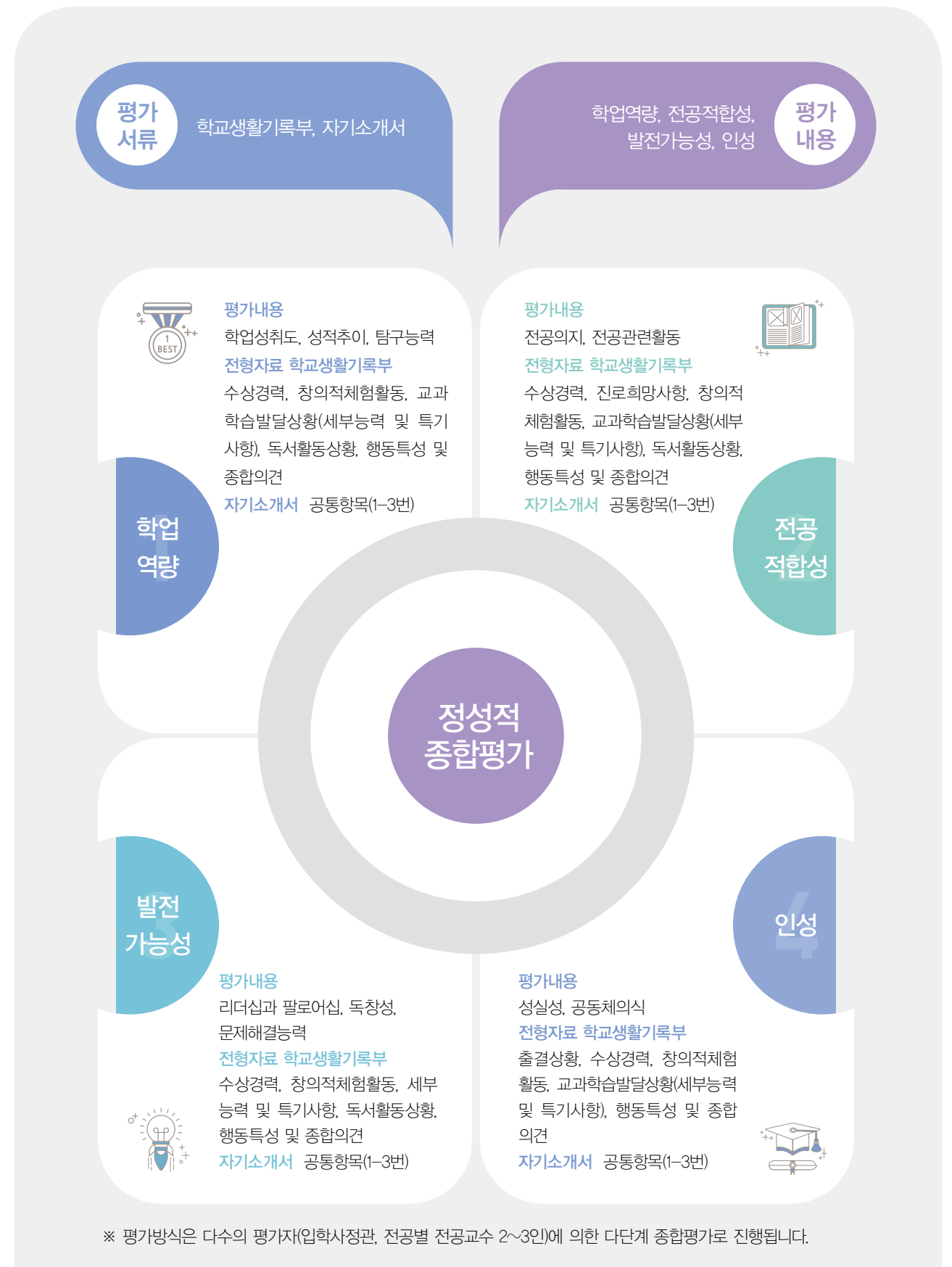


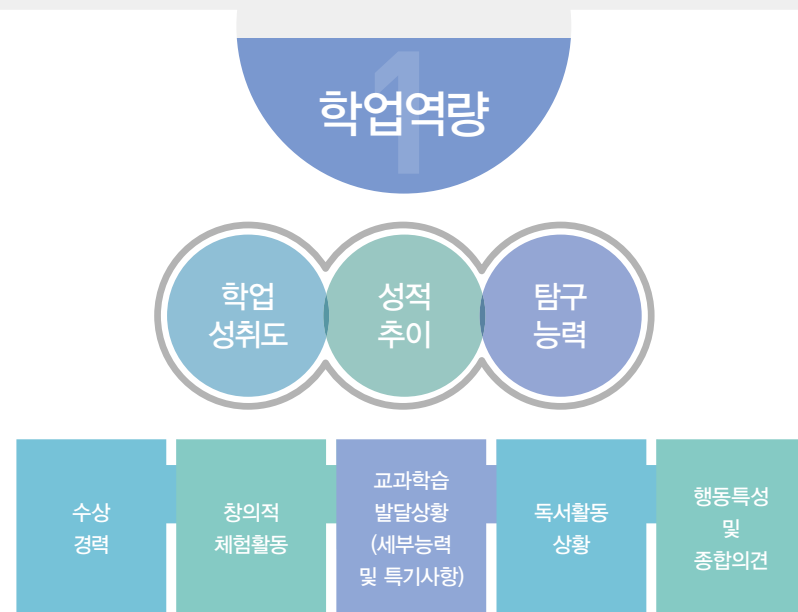
전형명	선발모형	전형요소별 반영비율
DKU인재(문예창작과) SW인재	1단계(3배수)	서류 100%
	2단계	1단계 성적 70% + 면접 30%



※ SW인재, 창업인재, 특수교육대상자는 죽전캠퍼스만 선발

서류평가





학업역량은 대학 입학 후 학업을 제대로 수행할 수 있는 지에 대한 능력을 평가하는 부분이기 때문에 중요한 평가지표입니다. 기본적인 학업성취도 뿐 아니라 학업에 대한 관심과 의지가 있는지, 지적 호기심을 어떻게 발전시키고 있는지 등을 평가합니다.

☞ 지원자들의 고민

학업역량은 학업성취도만 보는 게 아닌가요?

흔히 학업역량은 단순히 학업성취도의 높고 낮음으로 평가한다고 생각합니다. 학업성취도를 기초 평가 자료로 활용하지만 학습 경험에서 보이는 지적 호기심, 학업의지와 적극성, 탐구능력 등을 평가하기 위해 교과학습발달상황 이외에 세부능력 및 특기사항, 수상, 독서, 창의적체험활동, 행동특성 및 종합의견 등 학생부의 거의 모든 영역에 걸쳐 다양한 학습관련 활동을 모두 활용하여 평가합니다. 양적, 경험적 측면에서 평가하는 것이 아니라 그 과정을 통해 지원자의 학업에 대한 열정과 태도, 사고력 등을 종합적으로 평가하고 있습니다.

관련된 수상경력이 없어요.

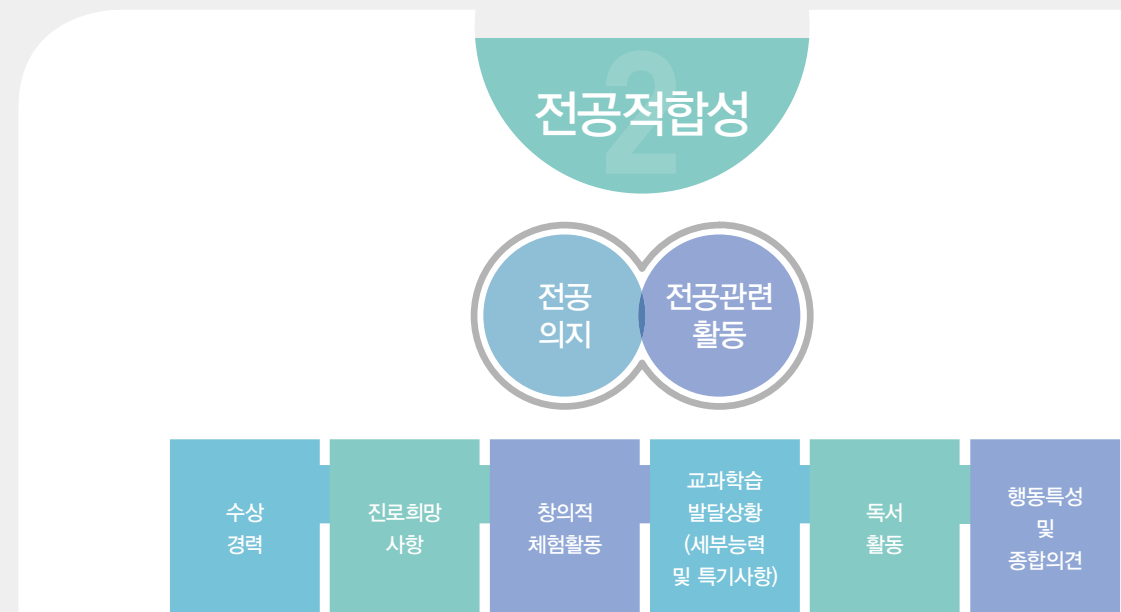
지원자가 수학교경시대회에서 수상한 경력이 있다고 해서 수학에 대한 학업능력이 뛰어나다고 평가하지는 않습니다. 교과성취도, 수업태도, 학업에 대한 의지 등을 고려해서 종합적으로 평가합니다. 또한 교내 대화는 학교의 규모, 소재지, 학교의 특성에 따라 달라지므로 단순히 수상여부나 횟수에 따라 평가하는 것이 아니라 학교소개 자료를 통해 학교의 여건, 즉 참가대상, 수상인원 등을 파악하고 교육환경 안에서 수상의 의미를 판단합니다.

교과성취도는 단순히 등급만 반영해서 평가하나요?

교과성취도를 파악할 때 단순히 수치화하여 기계적으로 평가하지 않습니다. 학교마다 다른 교육환경과 교육과정이 있기 때문에 단순히 수치로만 비교할 경우 지원자의 학업수준을 정확히 판단할 수 없기 때문입니다. 따라서 입학사정관은 학교 소개 자료를 통해 각 학교의 교육과정 및 교육내용, 수상 현황, 규모 등을 먼저 파악하고 수강자 수, 원점수, 평균, 표준편차, 학년별 성취도의 추이도 등 다양한 정보를 통해 정성적으로 평가합니다.

교과성취도는 지속적으로 올라야만 좋은 평가를 받는 건가요?

3년 내내 학업성취도가 꾸준히 상승하는 학생은 많지 않을 것입니다. 성취도가 오르락내리락 한다고 해서 부정적인 평가를 받는 것은 아닙니다. 성적의 등락이 있는 것은 분명 이유가 있을 것입니다. 그 당시 환경적으로 어려운 상황에 처한 것일 수도 있고 내신 성적을 받기 어려운 과목을 수강했을 수도 있습니다. 평가자들은 여러 상황들을 고려하여 학업역량을 평가한다는 점을 명심하세요.



전공적합성은 지원 전공에 대한 관심과 노력을 기울였는지, 전공과 관련한 역량을 어떠한 학교생활을 통해 얼마만큼 성장시켰는지 등을 판단합니다. 전공적합성은 지원 전공과 관련한 전공적합성을 의미하는 개념이 아니라 계열적합성의 개념 정도로 활용합니다. 인문·자연 등 지원계열과 관련한 활동을 통해 지원자가 얼마만큼 적극적으로 탐색하고 성장했는지 판단합니다.

☞ 지원자들의 고민

진로희망사항이 매년 바뀌었어요.

학생부의 진로희망사항은 학생의 관심사와 스스로 진로를 설계할 수 있는 태도와 노력이 있는지를 파악하는 참고자료로만 활용합니다. 그 이유는 고등학교 시기가 탐색과정을 통해 진로가 쉽게 바뀔 수 있음을 고려하고 있기 때문입니다. 다만 어떤 계기로 진로희망사항이 바뀌었는지에 대한 구체적 이유나 동기를 희망사유나 자기소개서에 언급하면 지원자가 자신의 진로에 대해 어떻게 고민했는지 파악하는 데 도움이 됩니다.

지원전공 관련한 동아리 활동은 반드시 필요한가요?

물리학과 지원자는 반드시 물리동아리를 해야 하고, 사학과 지원자는 꼭 역사동아리 활동을 해야만 하는 것은 아닙니다. 고교 수준과 대학수준의 교육과정은 일치한다고 볼 수 없기 때문에 조금 더 폭 넓은 관점에서 평가합니다. 지원전공에 대한 관심과 역량을 개발할 수 있는 동아리 활동이면 우수한 평가를 받을 수 있습니다. 최근 학생들의 동아리 활동이 다양화, 전문화되어 가고 자율동아리도 많이 증가하였습니다. 동아리 활동 평가는 단순히 그 동아리에 참여한 사실이 중요한 것이 아니라 참여시간, 기간 등 정량적인 정보를 확인하여 동아리 전체 활동의 결과보다는 동아리 내 개인별 역할, 활동을 통해 배우고 느낀 점 등을 정성적으로 평가합니다.

독서는 지원 전공 관련된 것이 유리한가요? 아니면 다양한 분야의 책을 읽는 것이 유리한가요?

어떤 것이 더 유리하다라고는 말할 수 없습니다. 청소년기는 변화가능성이 많은 시기이기 때문에 지원자의 관심 분야는 언제든지 달라질 수 있습니다. 교과와 연계한 독서이든지, 관심 분야에 대한 독서이든지, 융복합적인 사고를 위한 독서이든지, 어느 것이든 지원자의 지적 호기심과 탐구능력을 볼 수 있습니다. 또한 지원자가 관심분야를 탐색하고 교과시간에 배운 내용과 연계시켜 학습에 대한 열정을 보이는지를 판단합니다. 오히려 과장된 독서 목록이나 고등학교 수준을 벗어난 독서는 평가에 불리하게 작용할 수 있습니다.



발전가능성은 창의적이고 융합적으로 사고하고 활동한 경험을 평가합니다. 기존의 틀에서 벗어나 다양한 분야에 대한 관심으로 새로운 것에 도전하고 성취한 경험, 남다른 생각과 아이디어를 가지고 교내활동에서 창의성을 발휘한 경험 등이 이에 해당합니다. 또한 발전가능성은 교내활동에서 주도적으로 참여하고 활동하면서 책임감 있게 여러 문제를 극복해 나간 과정을 살펴봅니다. 기대 만큼의 성과나 가시적인 결과물을 얻지 못했더라도 그 과정에서 나타나는 지원자의 성장 모습은 긍정적인 평가를 받을 수 있습니다.

💬 지원자들의 고민

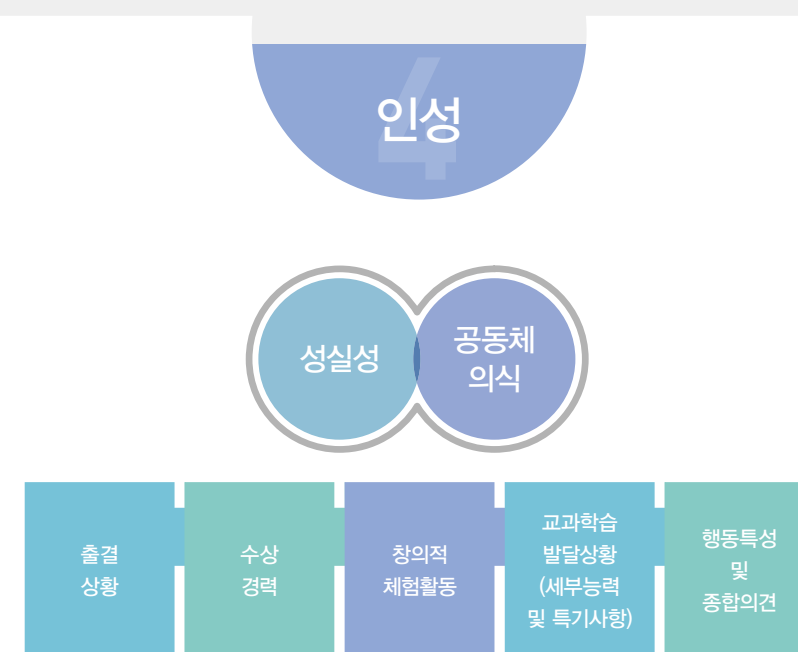
리더십 경험이 없어요.

흔히들 학급임원, 동아리부장 등 리더십 활동이 없으면 긍정적인 평가를 받기 어렵다고 생각합니다. 입학사정관은 학급회장, 동아리회장 등 타이틀이나 횟수를 중요시하기보다는 그 자격을 어떤 동기과 노력을 통해 얻었고 활동 기간 동안 어떤 결과물을 얻었는지 과정 위주로 살펴봅니다. 또한 대표가 아닌 팀원으로 활동했다 하더라도 자신의 역할을 충실히 수행하고 팀에 기여를 했다면 이 역시 평가에 긍정적으로 반영합니다. 활동결과에 대한 평가보다는 활동과정에서 드러나는 개별적인 행동 특성, 참여도, 협력도, 활동실적 등에 더 초점이 맞춰진다는 점을 기억하세요.

독창성 및 문제해결능력은 학생부의 어떤 영역에서 보나요?

독창성 및 문제해결능력을 평가할 수 있는 부분은 다양합니다. 수상경력을 통해 지원자가 독창적인 아이디어로 수상한 실적이 있는지 살펴 볼 수 있으며, 창의적체험활동의 다양한 활동 가운데 창의적인 아이디어 낸 경험, 어려운 과제나 상황에 직면했을 경우 효과적으로 문제를 해결한 경험에 대해 평가할 수 있습니다.

세부능력 및 특기사항은 토론, 개인별 과제, 방과후수업 등 학생에 대한 다양한 기록이 가능하기 때문에 발전가능성을 평가하는데 중요한 항목입니다. 교과수업의 토론, 발표, 모둠수업 등 여러 활동 가운데 지원자의 독창성과 문제해결능력을 볼 수 있습니다. 독서활동 역시 지원전공 관련 독서 뿐 아니라 다양한 분야의 독서활동을 통해 창의적이고 융합적인 사고를 발달시키기 위해 노력하였는지를 판단할 수 있습니다.



인성은 학교생활기록부의 모든 영역에서 살펴 볼 수 있습니다. 지원자의 성실성을 평가하기 위해 출결 상황은 물론, 학업 및 비교과 등 모든 고교 내의 활동에서 얼마나 성실하게 참여했는 지, 맡은 역할에 책임을 다했는지, 공동체 활동을 통해 나눔, 배려, 협력, 갈등관리 등을 실천한 경험과 그 경험을 통해 얼마만큼 성장했는지 등을 평가합니다.

💬 지원자들의 고민

지각과 결석이 있으면 불리한가요?

질병이나 기타 정당한 사유가 기재되어 있다면 평가에 큰 영향을 미치지 않습니다. 다만 무단결석이나 무단지각이 반복되는 양상을 보이고 있다면 사유를 고려하여 평가합니다.

인성 관련 표창장이나 모범상 등의 수상이 없어요.

단순히 수상경력에 표창장이 있다고 뛰어난 인성을 가진 학생이라고 평가하지 않습니다. 학생부의 모든 항목을 종합하여 인성을 평가합니다.

봉사활동이 많아야 좋은 거죠? 개인봉사도 반드시 있어야 하나요?

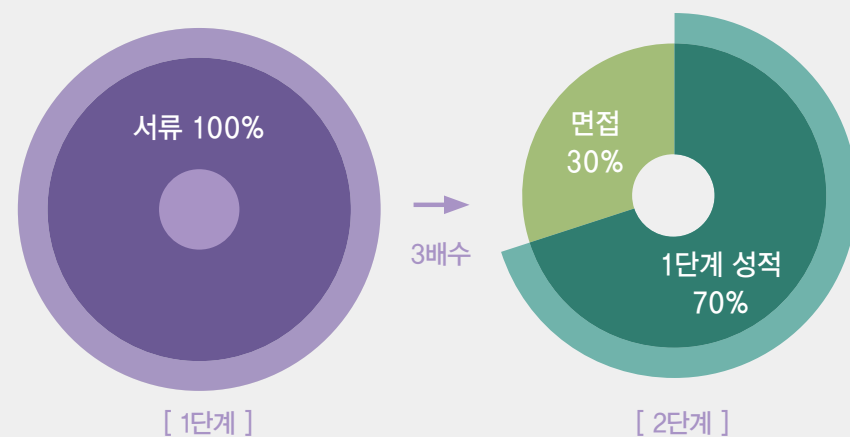
단순히 봉사시간이 많다고 긍정적으로 평가하지 않습니다. 시간을 채우기 위한 봉사가 아니라 지원자 본인에게 의미 있고 지속적 인 봉사활동인지가 더 중요합니다. 총 시간의 많고 적음이 아니라 봉사활동 하나하나의 질적인 측면, 즉 지속성, 일관성, 진정성 위주로 평가합니다. 또한 개인봉사가 반드시 있어야 한다는 오해를 가지고 있는데, 반드시 개인 실적이 있어야 하는 것은 아닙니다. 교내봉사에서도 지원자가 지속적으로 충실하게 수행했다면 긍정적으로 평가에 반영됩니다.

면접평가



DKU인재(문예창작과) 및 SW인재

DKU인재(문예창작과) 및 SW인재 전형은 1단계는 서류 100%로 모집인원의 3배수를 선발하고, 2단계는 서류기반 면접으로 1단계 성적(서류평가) 70%와 면접성적 30%로 선발합니다.



면접은 서류 진위여부, 전공적합성, 발전가능성, 인성을 파악하기 위해 실시하며, 블라인드 면접으로 진행합니다.

지원자가 제출한 학교생활기록부와 자기소개서를 바탕으로 다수의 면접위원이 지원자의 서류 내용 중 확인이 필요한 사항을 질문하고 지원자가 이에 답하는 방식으로 진행됩니다.

제출한 서류를 바탕으로 학생의 경험을 확인하고 전공에 대한 관심과 발전가능성 등을 평가하기 위한 면접이므로 면접을 위한 별도의 준비가 필요하지 않습니다. 평소 학교생활을 충실히 하여 깊고 다양한 경험을 쌓고 이런 활동들이 본인에게 어떤 의미가 있었는지 생각해보는 것이 중요합니다.

블라인드 면접 알아보기

1. 면접 시 불합리한 차별을 야기할 수 있는 편견요소인 지원자의 이름, 수험번호, 출신고교, 부모(친인척 포함)의 실명 및 직업명, 직장명 등 직위명 등 사회·경제적 배경을 배제하고 지원자 역량에 기반한 평가를 통해 학생선발의 공정성을 높이기 위해 블라인드 면접을 실시합니다.
2. 무엇을 유의해야 할까요?
 - 면접 전 : 복장 안내사항을 확인합니다. 면접 장소 및 시간을 철저히 확인하여 면접 당일 지정된 시간까지 지정된 대기실에 입실합니다.
 - 면접 중 : 답변 금지사항(지원자의 이름, 수험번호, 출신고교명, 부모(친인척 포함)의 실명 및 사회·경제적 지위를 나타낼 수 있는 직업명, 직장명, 직위명 등(추상적 직종명 포함))에 유의하여 답변합니다.

학생부종합전형 TIP!

모든 영역 평가 : 학교생활기록부 모든 항목을 평가합니다.

Point

학교생활기록부는 고교생활의 모든 것을 기록해둔 자료입니다. 입학사정관은 학교생활기록부의 특정 부분만 활용해서 평가하지 않습니다. 지원자의 교과, 비교과활동 전체를 평가하기 때문에 학교생활기록부의 어떤 항목도 소홀히 평가되지 않습니다. 그렇기 때문에 고교 생활에 충실하는 것이 중요한 포인트입니다.

학교생활기록부의 어떤 항목만 독자적으로 평가하지 않습니다.

Point

학생부종합전형의 평가는 단순히 학교생활기록부의 어떤 항목만을 독자적으로 평가하지 않습니다. 또한 단순히 양적으로 평가하는 것도 아닙니다. 앞서 평가영역에서도 설명했듯이, 예를 들어 학업역량을 평가하기 위해서는 교과성취도를 기본자료로 활용하여 세부능력 및 특기사항, 수상, 독서, 행동특성 및 발달상황에 이르기까지 종합적으로 평가합니다.

학생부종합전형에 유리한 활동은 없습니다.

Point

학생부종합전형에 유리한 활동은 없습니다. 학생부종합전형은 어떤 부분의 활동에 대한 우수성으로 평가하는 것이 아니라 학교생활 전반에 걸쳐 지원자의 우수성과 잠재성을 평가하기 때문입니다. 다만 고교생활 전 영역에서 우수한 평가를 받는 것은 쉬운 일이 아니므로 지원자가 좋아하고 관심 있는 영역을 중심으로 평가하되, 전반적인 학교 프로그램에 성실하게 임하는지 평가합니다. 어떠한 활동이든 자발적이고 적극적으로 참여하고, 마음에서 우러나는 활동을 했는지가 포인트라고 할 수 있습니다.

주어진 환경을 활용하세요

Point

최근 고교에서는 지원자들이 진로를 탐색하고 다양한 소양을 넓힐 수 있는 다양한 프로그램을 제공하고 있습니다. 고등학교의 여건과 상황에 따라 제공하는 프로그램은 다르기 때문에 이러한 프로그램을 얼마나 제공하느냐 여부는 입학사정관들의 평가요소가 아닙니다. 지원자들이 각자에게 주어진 상황에서 스스로 기회를 얼마만큼 적극적으로 활용하는지, 어떠한 동기를 가지고 활동하는지, 이로부터 무엇을 배우고 얼마만큼의 성장을 이루었는지에 대해 초점을 맞추는 것을 기억하시기 바랍니다.

자기소개서 작성 가이드



자기소개서는 학교생활기록부의 보충 자료로서 학생을 이해하고 평가하는 자료로 활용합니다. 학교생활기록부가 지원자의 고교 3년에 대한 사실과 결과 위주의 기록이라면, 자기소개서는 학교생활기록부에서 충분히 표현되지 않는 활동의 과정, 동기, 노력 등 과정의 우수성을 드러낼 수 있고 지원자의 특성을 깊이 이해할 수 있는 자료입니다.



사전준비

- 나를 돌아보기(학교생활기록부 활동 분석)
- 지원 대학 및 학과에 대한 충분한 정보 파악하기
- 자신의 장점, 열정을 드러낼 수 있는 활동 정리하기
- 평가자의 입장에서 활동 정리하기



자기소개서 작성 유의 사항

- 학생부에 기재할 수 없는 주요항목(논문, 학회지 등재나 도서출간, 발명특허 관련 내용, 해외활동실적, 교외인증시험 성적 등), 어학연수 등 사교육 유발요인이 큰 교외활동을 작성했을 경우 평가에 불이익을 받을 수 있습니다.
- 지원자 성명, 출신고교, 부모(친인척 포함)의 실명을 포함한 사회적·경제적 지위(직종명, 직업명, 직장명, 직위명 등)를 암시하는 내용을 작성할 경우 평가에 불이익을 받을 수 있습니다.

▶ 단국대학교는 대학자율문향이 없습니다. 공통문항만 작성하시면 됩니다.



작성 가이드



GOOD

- 지원 대학 및 학과의 특성을 충분히 이해하고 문항의 의도에 맞게 답한다.
- 학생부에 기초해 자신의 강점을 자신의 말로 풀어쓴다.
- 구체적 사례를 들어 배우고 느낀 점 등 내면의 성숙과정과 발전가능성을 솔직하게 표현한다.
- 서툴지만 학생의 진정성이 드러난다.
- 1~3번 문항에 각기 다른 내용이 담겨 있지만 전체적으로 일관성이 보인다.
- 요구하는 글자수를 최대한 활용한다.



BAD

- 문항의 의도에 맞지 않는 내용을 작성한다.
- 학생부와 대조했을 때 사실관계가 안 맞아서 신뢰성이 떨어진다.
- 교내활동, 수상실적 등 학생부에 나와 있는 실적만 나열한다.
- 구체적인 상황과 행동, 결과가 드러나지 않고 추상적으로 자기자랑만 늘어놓는다.
- 허위, 과장으로 작성하거나 미사여구만 늘어놓는다.
- 같은 내용을 반복하고 일관성이 전혀 없다.
- 기재 내용이 너무 적거나 오타가 있다든지, 양식에 맞지 않게 작성하여 성의가 없어 보인다.

문항별 작성 요령



1번

학업에 기울인 노력과 학습경험

고등학교 재학기간 중 학업에 기울인 노력과 학습경험을 통해, 배우고 느낀 점을 중심으로 기술해 주시기 바랍니다. (1,000자 이내)

TIP.1

자기주도적으로 학습했던 경험을 소재로 작성하여 자신의 학업역량과 잠재력을 평가할 수 있도록 작성합니다.

- 학업에 대한 열정이 나타나게 기술
- 구체적인 학업계획을 수립하고 실천하는 실천력
- 목표를 세우고 꾸준히 준비하여 성취하는 과정
- 학업성취도 상승을 위하여 기울인 노력
- 학업 중 생긴 어려움을 극복한 사례
- 교과수업, 수행평가, 학교특색프로그램, 방과후학교활동, 독서활동 등



GOOD

자기주도적 학습능력을 보여주는 사례를 제시한 경우

'어떤 것을 완전히 알려거든 그것을 다른 이에게 가르쳐라'라는 말의 의미를 학업에서 이해하게 된 일이 있었습니다. 모든 수업시간에 어려웠던 내용은 그날 오답노트에 요약해 복습하고 부족한 부분은 선생님께 질문하여 채워나갔습니다. 습득한 내용을 친구에게 설명해주고 서로 질문을 주고받자 완전히 이해가 되었습니다. 다른 과목들에 대한 확실한 이해는 국어공부에 자신감을 주었고 학교생활에 충실히 임하는데 도움이 되었으며...



BAD

특정 과목의 특정부분 학습방법만을 지나치게 구체적으로 제시한 경우

.... 하지만 생명과학1 문제를 풀면서 계속되는 오답에 뭔가 문제가 있다고 생각했습니다. '모르는 개념은 없는데 내가 문제 푸는 양이 적어서 그런가?'라고 생각했습니다. 그래서 문제를 풀고 나서 분석해보니 1단원의 생물의 구성 체제 중에서 식물의 구성 체제 부분과 3단원의 항상성 유지와 자극의 전달 부분이 약했습니다. 그래서 그 부분의 개념을 정리했으나 막상 문제를 풀 때에는 개념이 잘 적용되지 않았습니다.



POINT

1번 문항에 많은 학생들이 학습법, 학습플래너 사용법 등 학습방법에 대해 기술합니다. 그러나 이러한 학습방법 위주로 기술하기보다는 자신이 주도적으로 학습한 경험, 적극적인 방과후학교 참여활동, 수행평가 과제, 토론대회 준비과정, 독서활동 등을 통해서 지적 깊이를 더해가는 모습을 보여주면 지원자의 잠재력과 발전가능성을 긍정적으로 평가받을 수 있습니다.



2번

의미 있는 교내 활동

고등학교 재학기간 중 본인이 의미를 두고 노력했던 교내활동(3개 이내)을 통해 배우고 느낀 점을 중심으로 기술해 주시기 바랍니다. 단 교외활동 중 학교장의 허락을 받고 참여한 활동은 포함됩니다. (1,500자 이내)

TIP.2

학생부에 기록되어 있는 활동 중에서 본인의 지원전공과 관련된 활동이나 자신의 역할이 두드러진 활동, 많은 노력과 열정을 기울인 활동 등을 중심으로 구체적으로 작성합니다.

- 자신의 성장에 미친 영향, 자신의 역할과 수행과정을 통한 변화와 성장에 대한 경험
- 관심분야에 대한 일회적 활동보다는 지속적이고 꾸준한 활동



GOOD

지원전공과 관련된 활동, 리더십을 보이는 활동을 기재한 경우(정치외교학과 지원자)

“꿈을 향한 첫걸음, 모의유엔” ‘대테러위협 대응방안에 대한 범국가적 논의’라는 의제로 모의유엔에 터키대사로 참여했습니다. ... “정치인이 되겠다는 열정, 학생 연수집” 학생 연수집 편찬 작업에 꾸준히 참여했습니다. ... 부회장에 당선된 후 전교생의 휴대전화에 ‘쿨키퍼’라는 앱이 깔렸습니다. 학생회에서 제가 낸 제안이 받아들여진 것입니다. ...



BAD

지원자의 별다른 역할이 보이지 않는 활동만 나열한 경우(경영학부 지원자)

동아리 활동 중 가장 기억에 남는 활동은 ‘위안부 기부활동’입니다. ‘위안부 기부활동’은 ‘희움’이라는 사이트에서 위안부 팔찌를 사면 그 금액을 위안부 문제해결 활동에 기부하는 것입니다. ... 또래 상담부에서 상담에 대한 것을 배우면서 대화법을 배웠습니다. 저는 칭찬을 하지 않고 직설적으로 사실만 말하는 편이었고 그것이 듣는 사람을 기분 나쁘게 할 수 있다는 것을 알았습니다. ...



3번

배려, 나눔, 협력, 갈등관리 실천사례

학교생활 중 배려, 나눔, 협력, 갈등관리 등을 실천한 사례를 들고 그 과정을 통해 배우고 느낀 점을 기술해주시기 바랍니다. (1,000자 이내)

TIP.3

자신의 역할이 두드러진 구체적인 사례를 선택해서 본인의 생각이나 의식이 변화해 간 과정에 대해 진솔하게 작성합니다.

- 타인을 존중하고 약자에 대해 배려한 경험
- 자신이 가진 것을 남과 나눔 경험
- 협력을 통해 어려움을 극복하고 목표를 달성한 경험
- 갈등 상황에 부딪혔을 때 문제를 해결한 경험



GOOD

활동의 과정과 배운 점을 기술한 경우

다문화가정의 아이들을 대상으로 의미 있는 활동을 함께 해보자는 취지에서 몇몇 친구들과 함께 다문화가정 지원 봉사 동아리를 만들었습니다. ... 봉사활동을 위한 준비를 하면서 무슨 일이든 철저한 준비가 이루어지고 여러 사람이 협력하였을 때 좋은 결과를 이끌어 낼 수 있음을 깨달았습니다. 무엇보다 동아리 부원들 간의 긴밀한 협력을 통해 하나하나 문제를 해결하고, 다문화가정 아이들과 소중한 추억을 공유한다는 더 값진 인생의 내적 보상을 받았다고 생각합니다.



BAD

배우고 느낀 점을 전혀 기술하지 않고 활동실적만 나열한 경우

1학년 때 장애인 친구의 학교적응과 공부를 돕는 굿프렌즈 봉사를 하게 되며 시각장애가 있는 이삭이란 친구를 만나게 되었습니다. ... 2학년 때는 베트남 해외자원봉사를 하며 00시의 탁아소에서 아이들에게 희망을 심어줄 벽화그리기와..... 3학년 때는 독거노인 분들을 찾아 뵙고 생신상을 차려드리는 ‘청소년 누리보듬 봉사단’ 활동을 통해....

POINT

3번 문항은 학교생활을 하다보면 배려나 나눔, 협력이 필요한 상황, 혹은 갈등상황이 자주 일어나게 됩니다. 이 4가지 주제 중에서 본인의 역할이 가장 잘 부각될 수 있는 사례를 선택해서 그 때의 상황을 진솔하게 기술하면 됩니다. 상황을 지나치게 자세하게 기술하기 보다는 상황은 간단히 요약해 적고, 그 상황을 통해서 지원자가 배우고 느낀점 위주로 내면의 성숙과정을 기재해야 좋은 평가를 받을 수 있다는 점을 기억하시기 바랍니다.

POINT

2번 문항은 본인에게 의미가 있고 본인의 능력이 충분히 발휘될 수 있었던 활동을 작성하되, 결과 위주로 실적만 나열하지 말고 활동을 하게 된 동기, 구체적인 활동과정, 활동 후 변화된 모습을 보여주면 긍정적인 평가를 받을 수 있습니다. 세부 활동내용보다는 배우고 느낀 점이 중심이 되어야한다는 점을 꼭 기억해 주세요.

FAQ

단국대학교
학생부종합전형
궁금해요!**단국대는 서류 100%로 선발하는데, 비교과 영역이나
인성 평가 시 중요하게 보는 것은 무엇인가요?**

우리대학은 SW인재전형을 제외한 모든 전형에서 서류 100%로 합격생을 선발합니다. 고교 교육의 목표는 학생의 적성과 소질에 맞는 진로 개척능력과 세계 시민으로서의 자질을 함양하는 데 있으며, 이러한 목표는 교과 활동과 비교과 활동이 적절하게 이루어질 때 달성될 수 있습니다. 따라서 우리 대학에서는 특정 영역에 치우치지 않고 자신의 목표와 진로에 맞게 교과와 비교과 전 영역에 걸쳐 고르게 활동함으로써 학업역량뿐만 비판적·창의적 사고력, 인성 등을 충분히 갖춘 학생들을 선발하기 위해 노력하고 있습니다.

**정량평가와 정성평가란 무엇이며 학생부종합전형에서
평가는 어떻게 이루어지나요?**

정량평가란 교과 성적이나 수능점수 등 객관적인 점수를 근거로 지원자를 성적순으로 줄 세우고 기계적으로 합격자를 선발하는 방식으로, 주로 과거의 대입전형에서 사용해 온 평가 방식입니다. 이와 달리 학생부종합전型的 정성평가는 학교생활기록부의 교과학습발달상황 뿐 아니라 출결상황, 창의적체험활동상황, 독서활동 등 수치화되지 않은 다양한 요소들도 평가에 반영하는 방식입니다. 지원자가 제출한 서류의 모든 내용을 고려하여 입학사정관이 지원자의 학업역량, 인성, 적성 및 잠재력 등을 종합적으로 평가합니다.

**계열별 교차지원가능한가요?
교차지원 시 불리한 점이 있나요?**

학생부종합전형에서 계열별 교차지원은 가능합니다. 서류평가에서는 학업능력을 종합적으로 평가하므로 본인이 지원하는 계열 분야에 대한 학업능력이 뒤떨어지지 않는다는 점과 해당 전공에 대한 탐색과정, 잠재력과 노력을 보여줄 수 있으면 긍정적인 평가를 받을 수 있습니다. 그러나 지원전공 관련 활동이 부족하다면 좋은 평가를 받을 수 없다는 점을 염두에 두시기 바랍니다.

**내신이 좋지 않아도 잠재력과 열정만 충분하면
합격할 수 있나요?**

학생부종합전형은 전형별 기준에 따라 학업성취 외의 다양한 활동이나 학업에 대한 열정 등을 종합적으로 평가합니다. 다만 성적뿐 아니라 소질과 잠재력, 창의력 등을 종합적으로 판단해 선발한다는 취지는 학업능력이 다소 부족해도 잠재력이 있는 학생에게 기회를 주는 것이지, 공부를 못하는 학생에게 원하는 대학에 입학할 수 있는 길을 열어주는 것은 아닙니다. 고교 3년 동안의 성실성 및 학업 수행 능력을 보여주는 교과성적은 대학 진학 후 학업능력을 예측할 수 있는 매우 중요한 자료입니다. 교과활동이 제대로 갖춰지지 않은 상황에서의 비교과활동은 어떤 의미도 지닐 수 없습니다.

**학생부종합전형에서 내신등급 반영비율은
어떻게 되나요?**

학생부종합전형 평가 시 내신등급 반영비율은 별도로 정해져있지 않습니다. 우리대학은 학교생활기록부의 교과, 비교과활동, 자기소개서를 평가자료로 활용하여 정성적 종합평가하고 있습니다.

**서류평가 시 지원학과와 관련된 활동만
평가에 반영하나요?**

학생부종합전형은 단편적으로 지원 분야와 관련된 활동만을 평가하지 않으며, 고교 교육과정과 관련된 모든 활동을 평가합니다. 다만 지원자가 일찍부터 본인의 관심분야와 지원학과를 탐색하고 진로방향을 설정하여 지원학과와 관련된 활동을 꾸준히 한 경우 긍정적으로 평가합니다.

**봉사시간이 많을수록
높은 평가를 받을 수 있나요?**

단순히 봉사시간이 많다고 해서 좋은 평가를 받을 수는 없습니다. 봉사활동은 학생들에게 공동체 의식과 이타심, 배려정신 등을 키워주는 영역입니다. 많은 대학이 봉사활동을 통해 지원자의 인성, 타인 배려, 공동체 의식수준을 파악하기 때문에 어느 정도의 경험은 필요합니다. 그러나 무엇보다도 중요한 것은 봉사활동의 내용입니다. 봉사활동 시간이나 실적 등 봉사활동을 했다는 사실 자체보다는 봉사활동을 통해 무엇을 배우고 느꼈는지, 어떤 면에서 성장했는지, 이러한 변화를 통해 주변에 어떤 영향을 끼쳤는지가 더욱 중요합니다.

**수상실적은 어떻게 반영하나요?
상의 개수가 중요한가요?**

수상실적은 학교생활의 성실성, 학생의 관심 분야, 자기주도 학습능력 등을 파악하는 지표 중 하나입니다. 수상실적에 대한 평가는 수상 횟수나 수상 등급(금상, 은상, 동상) 등의 단순 결과만으로 평가하지 않으며, 특별히 전공과 관련된 수상실적의 경우, 대회에 참여하게 된 동기나 배경, 준비 과정을 통해 얻게 된 지식, 학생에게 끼친 영향 등을 고려하여 평가에 반영하고 있습니다.

**의학계열 서류평가는 일반 모집단위와
다른 점이 있나요?**

단국대학교 학생부종합전형은 성적 위주의 획일적인 선발 방식에서 탈피하여 지원자의 학교생활기록부(교과, 비교과)와 자기소개서 등의 전형자료를 바탕으로 인성, 학업역량, 창의성 등을 다각도로 평가하여 모집단위 특성에 맞는 인재를 선발하는 전형입니다. 따라서 의학계열도 학생부종합전型的 도입 취지에 맞도록 다른 모집단위와 동일하게 서류평가를 진행하고 있습니다. 다만, 의학계열의 경우에는 환자의 생명과 건강을 다루는 분야이므로 인재상이 일반 모집단위와는 조금 다르기 때문에 선발 인재상을 파악하는 것이 중요합니다. 의학계열은 의사로서의 전문지식을 습득할 수 있는 학업능력을 갖추었을 뿐 아니라 생명의 존엄함을 인식하고 투철한 사명감을 갖고 있는 학생을 선발하고자 합니다. 따라서 고교 재학 중 내신성적 관리에만 치중하고 개인적, 사회적 인성을 함양할 수 있는 활동을 소홀히 하는 경우에 미래 의료인으로서의 기본 소양을 갖추지 못했다고 판단하기 때문에 좋은 평가를 받을 수 없습니다. 그러므로 학업뿐만 아니라 교내 행사, 봉사활동에 꾸준히 성실하게 참여하는 것이 중요합니다. 자기소개서를 통하여 인성 관련 활동에 참여하게 된 동기, 그 활동을 통해서 배우게 된 점 등을 잘 기술한다면 좋은 평가를 받을 수 있습니다.

**의학계열에 지원하려면
어떤 적성이 필요한가요?**

의학계열(의예과, 치의예과)은 인간의 생명을 다루는 중요한 분야입니다. 따라서 무엇보다도 인간을 사랑하고 환자와 고통을 함께할 수 있는 생명 존엄정신과 윤리적 책임감, 동료 간에 서로 협업할 수 있는 투철한 직업 윤리관이 필요합니다. 또한 자연과학에 대한 흥미와 소질이 있어야 하며, 기초의학과 임상의학 등 다양한 분야의 지식 습득에 필요한 인내심, 모든 일에 빈틈없고 새로운 학문에 적극적으로 적응할 수 있는 품성이 요구됩니다. 그 외에도 의사는 환자의 진료 이외에 생명과 관련된 모든 분야의 연구에 참여할 수 있으므로 개개인의 적성에 따라 그 장점을 살릴 수 있는 능력이 있어야 합니다. 외국어에 소질이 있으면 의학계열 전문지식뿐만 아니라 선진 교육을 받는 데 유리하기 때문에 외국어 활용능력도 갖추는 것이 좋습니다.

**학생부종합전형으로 죽전 / 천안 양 캠퍼스
지원이 가능한가요?**

한 개의 전형으로는 한 개의 학과만 지원 가능하기 때문에 학생부종합전형도 캠퍼스 구분 없이 한 개의 학과만 지원 가능합니다.



2019학년도 학생부종합전형 합격생이 들려주는 합격 노하우



DKU인재전형 전자전기공학부 백 하 늘



2019학년도 학생부종합전형 합격생이 들려주는 합격 노하우



DKU인재전형 커뮤니케이션학부 최 수 빈

학생부종합전형을 선택하게 된 계기는.

학생부종합전형을 선택한 계기는 한 번의 시험으로 대학을 가는 것보다는 3년간 꾸준히 공부한 성적으로 가는 것이 부담도 줄고 더 유리하다고 생각했습니다. 막 고등학교를 입학했을 땐 열심히 하겠다는 의욕이 넘쳐서 여러 가지 활동에도 참여하고 학급에 적극적으로 참여했습니다. 자율 동아리를 운영하고 싶다는 생각도 들었고, 방과후수업도 열심히 들었습니다. 나의 학교생활을 잘 보여줄 수 있는 전형을 알아보다가 학업에 꾸준히 관심을 갖고 적극적으로 참여했다는 것을 보여줄 수 있는 학생부종합전형을 선택하게 되었습니다.

고교생활에서 전공분야
탐구를 위해 어떤 노력(활동)을
했는지.

1학년 때는 생명공학에 관심이 많았어요. 그래서 'Biotechnology'라는 주제의 영어강을 듣고 발표하는 활동을 했습니다. 처음 강의를 들을 땐 자막이 필수였습니다. 사실 자막이 있어도 해석도 힘들고 무슨 내용인지 몰라서 힘들었습니다. 하지만 이후 영어듣기와 생명2를 배울 때 정말 많은 도움이 되었습니다. 그리고 과학탐구대회에 참가하여 직접 실험을 설계하고 진행해보는 것 또한 큰 도움이 되었습니다. 그 후 전자공학에 흥미가 생겼고 학교에서 '나만의 전자책 만들기'라는 프로그램이 있었는데 배터리와 충전기의 원리를 주제로 책을 썼어요. 누구나 쉽게 이해하는 것을 목적으로 최대한 쉽게 풀어내려고 했습니다. 하지만 주제가 주제인 만큼 책이 지루하고 따분해졌습니다. 그래서 그래프, 3d, 퀴즈기능 등을 이용하여 흥미를 높이기 위해

노력하였습니다.

여름방학에 하는 과학캠프에 참여하여 수업시간에 많이 하지 못했던 여러 가지 실험을 해보았는데, 그 중 옴다리를 이용한 다니엘전지 만들기 실험에 흥미가 가서 관련 논문과 책을 찾아 읽기도 했습니다.

자기소개서 작성할 때 도움이 됐던
방법은.

자기소개서는 보통 3학년 초반, 빠르면 2학년 후반에 쓰는데 1학년 때 했던 활동을 쓰려고 하면 생각이 잘 나지 않습니다. 그래서 저는 1학년 때부터 활동을 하면 간단하게 느낀 점을 써두었습니다. 예를 들어 봉사활동을 다녀왔으면 이번에는 어떤 점을 느꼈고 변화된 점, 그 때 어떤 일이 있었는지를 짧게라도 적어놓았어요. 활동에 있을 때마다 메모하는 것이 귀찮을 수도 있지만 자기소개서를 쓸 때 많은 도움이 되었던 것 같습니다.

단국대학교를 선택해 지원하게 된
이유.

저는 가고 싶은 과가 확고했기 때문에 학교를 알아보던 중 단국대를 알게 되었는데, 사실 면접이 없다는 것에 솔깃했습니다. 면접에 강한 학생도 있고 자신이 없는 학생도 있을텐데 저는 면접에 강한 편이 아니어서 면접에 대한 부담감을 덜 수 있었습니다. 그리고 학교 홈페이지에 들어가서 교육과정도 보고 유튜브에 단국대 전자전기공학과 홍보 영상도 보면서 단국대에 가고 싶은 마음이 들어서 지원하였습니다.

학생부종합전형을 준비하는
후배(수험생)들에게 당부의 말
한 마디.

많은 활동을 해야 한다는 압박감을 가질 필요도 없고 자신의 관심분야를 탐구하려는 마음을 가지고 학교생활을 성실히 했다면 좋은 결과가 있을 것 같습니다. 그리고 자소서를 쓰기 전에 자신에 대해 생각해 보는 시간을 가졌으면 좋겠습니다. 자신의 장점을 파악하는 것은 학생부종합전형을 준비하는데 많은 도움이 될 것입니다. 수험생분들 화이팅 하세요!



학생부종합전형을 선택하게 된 계기는.

학생부종합전형은 제 열정을 담을 수 있는 기회라고 생각했습니다. 학교생활을 하면서 전공에 관한 다양한 교내활동을 경험했고, 학교의 일에 관심이 많아 학생회와 실장으로 활동하기도 했습니다. 이런 제 열의와 활동들을 담아내기 위해서는 단순한 성적만이 아닌 다양한 전형 자료로 평가하는 학생부종합전형이 가장 적합한 전형이라고 생각했습니다. 그리고 제 내신 성적만으로는 꿈꾸기 어려운 학교에 도전해 볼 수 있는 기회였기 때문에 주저하지 않고 학생부종합전형을 선택할 수 있었습니다.

고교생활에서 전공분야
탐구를 위해 어떤 노력(활동)을
했는지.

저는 전공분야와 관련된 다양한 경험을 한 후 진학 준비를 하고 싶었습니다. 그래서 교내에서 실시하는 전공 관련 대회나 동아리 활동들을 잘 활용했습니다. 특히 시사 토론반 활동과 여러 번의 신문 스크랩 대회를 통해 사회를 바라보는 시야를 키웠고, 직접 잡지를 제작해보며 기본적인 기술들도 배울 수 있었습니다. 이런 과정을 자기소개서에 잘 녹여내 준비된 인재라는 것을 보여주고 싶었습니다.

자기소개서 작성할 때 도움이 됐던
방법은.

자기소개서 작성은 저와 대학에 대해 계속해서 알아본 것이 큰 도움이 되었습니다. 많은 자기소개서 기술과 특징들이 넘쳐나지만 그보다 우선인 것은 자기소개서의 대상인 저와 가고 싶은 학교에 대해 완벽히 파악하는 것이라고 생각했습니다. 그래서 시간 날 때마다 제 생활기록부와 대학 홈페이지에서 인재상과 교육 목표를 찾아 천천히 정독했습니다. 그러다 보면 전에는 눈에 들어오지 않던 사소하지만 디테일한 포인트도 발견하게 돼 자기소개서의 소재로 사용할 수 있었습니다. 조금 과장해서 저는 제 생활기록부를 200번 정도 읽어본 것 같습니다. (웃음)

단국대학교를 선택해 지원하게 된
이유.

저는 학생부종합전형을 준비할 때 자기소개서보다는 면접이 가장 부담이었습니다. 그런 제게 단국대학교 DKU인재전형은 면접이 없고 서류로만 최종합격자를 선발한다는 점이 주저하지 않고 단국대학교를 지원할 수 있었던 가장 큰 이유입니다. 물론 중간에 1차 발표가 없어 최종합격까지의 경쟁률이 매우 높기는 했습니다. 그렇지만 저처럼 면접이 부담되는 분들은 학교와 학과의 인재상에 맞게 자기소개서를 준비하셔서 단국대학교 DKU인재전형에 지원해보시는 것을 추천합니다!

학생부종합전형을 준비하는
후배(수험생)들에게 당부의 말
한 마디.

저도 작년에 선배님들이 남기신 말씀을 보고 다시금 다짐할 수 있었는데 이렇게 제가 한 마디 남기려니 감회가 새롭습니다. 학생부종합전형을 준비하는 수험생분들은 생활기록부 관리, 내신 관리, 자기소개서 준비에 혹시 모를 수능 대비까지 하느라 쟁겨야 할 것들이 정말 많습니다. 그래서 어쩌면 생각했던 것보다 빨리 지치고 힘든 날이 올 수도 있습니다. 그럴 때마다 주위 환경에 동요되지 마시고 자신의 목표를 향해 차근차근 준비하셨으면 좋겠습니다. 특히 단국대학교를 목표로 하시는 수험생분들은 대학 홈페이지를 잘 활용해 학교 인재상, 학과 인재상에 맞는 자기소개서를 잘 작성하셨으면 좋겠습니다. 내년에 캠퍼스에서 꼭 뵈으면 좋겠습니다. 기다리고 있을게요!





2019학년도 학생부종합전형 합격생이 들려주는 합격 노하우



DKU인재전형 산업공학과 문 채 희



2019학년도 학생부종합전형 합격생이 들려주는 합격 노하우



DKU인재전형 심리치료학과 서 준

학생부종합전형을 선택하게 된 계기는.

1학년 때 뚜렷한 진로가 없던 저는 2학년 때부터 동아리, 프로그램, 대회 활동 등에 참여하고 책을 읽으며 관심사를 파악하고 진로에 대한 목표를 세웠습니다. 이 경험들을 통해 공부도 목표를 세우고 집중할 수 있었고, 부진했던 성적을 올리는 데도 도움이 되었습니다. 그러나 다양한 활동에 참여하면서 다른 친구들보다 공부에 투자하는 시간이 부족했습니다. 저는 공부를 늦게 시작했는데 학년을 거듭할수록 성적은 올랐지만, 1학년 때부터 일정한 성적을 유지해 온 친구들과 차이가 날 수 밖에 없었습니다. 하지만 교내에서 진행된 동아리 활동을 비롯한 다양한 대회 참여는 저의 진로, 관심사에 대해 진지하게 고민할 수 있는 시간이었습니다. 학생부종합전형은 교내 활동에 적극적으로 참여하는 학생들에게 혹은 저와 같이 진로와 목표를 찾아가는 과정을 거친 학생들에게 관심 전공을 위해 어떤 노력을 얼마나 했는지 보여줄 수 있는 전형입니다. 치열한 성적싸움에만 매달리지 않고, 나를 한 층 성장시켰던 경험을 잘 보여줄 수 있는 전형이 학생부종합전형이라 생각해 이 전형에 지원했습니다.

고교생활에서 전공분야 탐구를 위해 어떤 노력(활동)을 했는지.

저는 고등학교에서 경영, 그 중에서도 마케팅에 관심이 있었습니다. 특히 이과학생이어서 공학과 경영이 접목된 산업공학과에 더욱 관심이 생겼고, 학과 전반에 대한 기초 지식이 필요하다고 판단했습니다. 다양한 도서를 참고하여 여러 마케팅 기법에 대해 공부하고, 경영인으로서 필요한 덕목들도 찾아봤습니다. 산업공학, 경영과 관련한 진로탐색 결과 빅 데이터 분석, 그래프 분석과 관련한 지식도 필요하다고 판단돼 확률과 통계 과목에 심혈을 기울였고, 우수한 성적을 받았습니다.

자기소개서 작성할 때 도움이 됐던 방법은.

자기소개서 작성은 3학년 초부터 천천히 준비하는 것이 좋습니다. 자기소개서는 완벽하게 작성했다 하더라도 다음 날 다시 보면 고칠게 보입니다. 저는 3개월 간 준비했는데 시간에 쫓겨 며칠 밤을 새기도 하였습니다. 시간 여유를 충분히 두고 천천히 고쳐나가는 것이 가장 좋습니다. 저는 소재를 찾는 데에만 반 이상의 시간을 투자했습니다. 자기소개서는 여러 사람과 주고받는 것보다 담임선생님, 본인을 잘 아는 선생님 이렇게 두 명의 선생님과 주고 받는 것을 추천합니다. 너무 많은 사람들에게 수정을 받다보면 본인의 글이 사라지게 되므로, 선생님과 주고받을 때에도 절대 대필 받지 말고 소재를 정하는 것, 문맥을 고치는 정도의 간단한 팁만 도움 받는 것이 좋습니다. 주변의 도움을 통해 너무 완벽한 어휘로 풀어나가는 것보다 조금 서툴더라도 자신의 언어로 스토리를 채워나가는 것이 가장 좋습니다.

단국대학교를 선택해 지원하게 된 이유.

빅 데이터를 활용한 마케팅에 관심이 있던 저는 이과에 재학 중이라는 점에서 경영에 다가서기 힘들다고 생각했습니다. 그러나 고등학교 선생님들과 진로상담을 통해 자연계열에서도 경영을 공부할 수 있는 산업공학과가 있다는 것을 알게 되었습니다. 산업공학과가 있는 대학교 탐색 중 단국대학교에 본 학과가 존재한다는 것을 알게 되었습니다. 특히 단국대학교 홈페이지에 있는 '도전과 창조'라는 글귀가 저의 마음을 끌었습니다. 나만의 마케팅 전략을 개발해 세계적인 여성 CEO가 되고 싶은 목표와 일치한다고 생각했기 때문입니다. 무엇보다 가장 큰 지원동기는 산업공학과 커리큘럼이 진로와 관련해 꼭 배우고 싶은 내용들이라는 점이었습니다.

학생부종합전형을 준비하는 후배(수험생)들에게 당부의 말 한마디.

진로와 관련한 관심 분야가 있다면 무작정 많은 프로그램을 욕심내서 참여하는 것보다 자신의 전공과 관련된 핵심적인 활동, 수상경력, 독서활동이 더 유의미합니다. 실험 대회, 토론 대회 등 수상을 보장할 수 없다고 해서 참여를 머뭇거리지 않아도 됩니다. 실패한 실험, 우승을 거두지 못한 대회도 자기개발의 경험이 될 수 있고, 참여했다는 기록을 통해 배워간 점, 성장한 점을 자기소개서를 통해 얼마든지 전달할 수 있습니다. 스펙이 없다고 해서 학생부종합전형을 꺼려하는 친구들이 많을 거라 예상됩니다. 저 또한 그랬으니까요. 화려한 스펙을 갖고 있어도 본인에게 의미가 없다면 무용지물입니다. 특별한 활동이 아니라도 나에게 의미 있는 활동들에 참여해 어떤 시간을 보냈고, 본인이 어떻게 성장했는지 잘 풀어가며 나만의 스토리를 완성하시길 바랍니다. 단국대학교 입학에 희망하는 수험생분들 내년에 20학번 후배님들로 만나길 기대합니다. 2020학년도 모든 수험생들의 합격을 기원합니다!



학생부종합전형을 선택하게 된 계기는.

학생부종합전형은 나의 스토리를 보여줄 수 있는 전형이라고 생각했습니다. 학생부종합전형은 생활기록부를 기반으로 하며 자기소개서를 참고합니다. 따라서 저의 3년 고교생활이 모두 담긴 기록이 근거가 되어 이를 설명할 기회가 주어지는, 학생에게 유리한 전형이라고 생각했습니다. 특히 자신이 했던 활동 속에서 느낀 진솔한 감정과 생각을 표현할 수 있고, 선생님들과 학급친구 등 타인의 눈에 비춰지는 나를 발견함으로써 돌이켜보기도 하고 그러한 성장의 과정을 자기소개서에 녹아낼 수 있습니다. 성적이 주가 되는 학생부교과전형과는 다른 시선에서 학생들을 바라보기 때문에 나의 스토리를 보여 줄 수 있는 학생부종합전형을 선택했습니다.

고교생활에서 전공분야 탐구를 위해 어떤 노력(활동)을 했는지.

2학년 때까지는 호텔리어 진로를 꿈꿨고, 다소 늦은 시기인 3학년이 되어 심리상담가로 진로를 변경하여 심리분야와 관련된 다양한 활동을 하지 못했습니다. 그래서 저는 교과목 시간을 활용했습니다. 교내 수행평가의 특성상 자유도가 높았기 때문에, 주제를 선정할 때 심리분야 관련 활동을 주로 했습니다. 그리고 심리분야와 관련된 독서를 했고 같은 진로를 희망하는 친구들과 함께 친구들의 고민을 들어주기도 했습니다. 학급 게시판을 활용하여 심리와 관련된 도서, 색채심리, 성격유형검사 등을 게시하여 학급친구들과 공유하는 시간도 가졌습니다. 특히 심리학도에게 요구되는 능력, 자질을 키우고자 우선적으로 스스로를 사랑할 줄 아는 사람이 되고자 노력했습니다. 나만의 단점을 찾아 반성하고 시간이 지나 돌이켜보았을 때, '나' 스스로에게 사과할 일을 만들지 않고자 했습니다.

자기소개서 작성할 때 도움이 됐던 방법은.

첫째, '자신의 말'로 써야 합니다. '자신의 말'을 사용하여 거짓 없는 내용, 본인이 직접 했던 활동들을 기반으로 글에 대한 진정성을 높일 수 있었고 작성할 때도 수월했습니다. 둘째, 자기소개서를 작성하는 동안 스스로에게 끊임없이 'why?'를 외쳐야 합니다. '재미있었다, 좋았다'와 같이 추상적이고 단순한 감상에서 끝나는 것이 아닌, 내가 이러한 활동을 왜 했는지, 왜 재미있었는지 혹은 어떤 면에서 도움이 됐고 어떤 활동으로 이어졌는지 생각했습니다. 셋째, 피드백은 마지막에 받아야 합니다. 이점이 중요한 이유는 한 문제에 답하고 피드백을 받는 친구, 심지어는 한 줄을 쓰고 피드백을 요구하는 친구들도 많습니다. 이러한 행동이 반복되면 자신의 글이 아닌 타인에게 의지하는 글이 되고 작성과정에서 말투가 바뀌기도 하며, 무엇보다 대부분의 학생들이 대입에 경험이 많은 선생님들 혹은 지인에게 피드백을 요구하기 때문에 글의 전체적인 틀이 형식적이고 진정성을 드러내기 부족하다고 생각합니다. 자신의 말로 직접 경험한 활동들을 기반으로 자기소개서를 작성한 후 수정하는 시간은 충분히 갖길 바랍니다.

단국대학교를 선택해 지원하게 된 이유.

심리분야와 관련된 학과는 현재 떠오르는 추세이고 경쟁률 또한 매우 높으며 상위성적의 학생이 많이 분포합니다. 그러나 저의 성적은 단국대학교 심리치료학과를 지원하기에 경쟁력이 높은 편이 아니었습니다. 그러나 여러 대학들 중 단국대학교는 '나의 자소서'를 읽어줄 학교, '나의 스토리'를 한 번이라도 더 봐주고 '나'라는 사람을 선택해 줄 수 있는 학교라 생각했기 때문에 지원하게 되었습니다. 성적이 매우 높지도 전공과목과 관련된

활동이 많지도 않았지만, 이전에 해왔던 활동들을 인정해주고 믿어주었기 때문에 이러한 인터뷰의 기회도 주어진 것 같습니다. 6개의 선택지 중에서 단국대학교를 고른 것은 후회 없는 결정이었습니다.

학생부종합전형을 준비하는 후배(수험생)들에게 당부의 말 한마디.

'가식적인 사람'이 되지 않았으면 좋겠습니다. 학생부종합전형은 말 그대로 교내성적이 주가 되는 학생부교과전형과 달리 비교과, 봉사, 과목별세부능력특기사항 등을 기반으로 전반적인 평가를 진행합니다. 따라서 학생들은 여러 활동을 참여함으로써 자신의 생활기록부를 채워 나갑니다. 여기서 중요한 건 비교과 활동, 봉사활동 등에 참여할 때의 마음가짐이라고 생각합니다. 단순히 생활기록부에 한 줄을 더 채우고 꾸미기에 급급하기 보다 진로와 관련된 교내활동이 아닐지라도 다양한 경험을 해보는 것이 도움이 됩니다.





2019학년도 학생부종합전형 합격생이 들려주는 합격 노하우



DKU인재전형 영어과 윤 예 빈



2019학년도 학생부종합전형 합격생이 들려주는 합격 노하우



DKU인재전형 의예과 정 민 지

학생부종합전형을 선택하게 된 계기는.

고등학교 3학년 때, 저를 지도해주셨던 담임선생님의 권유로 학생부종합전형을 선택하게 되었습니다. 담임선생님께서 입시 상담을 해주시면서, 제가 교과 성적은 많이 부족하지만 비교과 활동(봉사활동, 동아리 등)을 1학년 때부터 꾸준히 해온 덕분에 학생부종합전형으로 지원해 볼 수 있을 것 같다고 말씀해주셨습니다. 그 결과, 감사하게도 저의 1순위 대학이었던 단국대학교에 학생부종합전형으로 입학할 수 있었습니다.

고교생활에서 전공분야 탐구를 위해 어떤 노력(활동)을 했는지.

개인적으로 가장 열심히 했던 활동 중 하나는 창의인재연구대회였습니다. 이 대회는 특히 저희 학교에서 가장 중요한 대회 중 하나로 꼽히는 행사였습니다. 저는 언어에 관심 있는 친구들을 모아 조를 구성한 후 대회에 참가했습니다. 저희 조는 '육설이 인간에게 왜 부정적인 영향을 끼치는가?'라는 주제로 언어학자들의 논문과 연구 결과 등 관련 자료들을 꾸준히 분석하고 연구했습니다. 육설과 관련하여 발표된 한국어 자료가 매우 빈약하여 미국과 영국 등 다양한 나라의 자료들을 해석하고 분석하기도 했습니다. 이러한 과정에서 많은 어려움과 고난을 겪기도 했지만, 이 역시 조원들과 힘을 합친 덕분에 극복할 수 있었습니다. 저는 대회뿐만 아니라 동아리 활동에도 열정적인 태도로 참여했습니다. 정규동아리뿐만 아니라 자율동아리 또한 언어(영어) 관련 동아리를 선택했습니다. 영국 드라마와 미국 드라마를 시청하면서 각 나라의 발음 차이에 대해서 탐구했던 활동이 가장 기억에 남습니다.

자기소개서 작성할 때 도움이 됐던 방법은.

자기소개서 작성은 '배우고 느낀 점'이 중요하다고 생각합니다. 배우고 느낀 점이 없는 활동은 자기소개서에 쓰기에 적합한 소재가 아닙니다. 어떤 활동을 통해 배우고 느낀 점을 '평범하지만 독특하게 쓰는 것'이 중요합니다. 물론 평범하면서 독특하게 자기소개서를 쓰는 것은 어려운 일입니다. 하지만 생각을 많이 할수록 좋은 자기소개서가 나온다고 생각합니다. '좋았다'의미 있었다'처럼 1차원적으로 쓰는 것보다 그 활동이 '왜' 좋았는지, '왜' 의미 있었는지 쓰는 것이 중요합니다. 그리고 급하게 쓰지 않는 것이 좋습니다. 시간에 쫓겨 자기소개서를 쓰다보면 오류도 빈번하게 생길 뿐만 아니라 고쳐야 할 것들을 못 보고 그냥 지나칠 수 있습니다. 시간적 여유를 갖고 자기소개서에 어떤 소재를 넣을지, 어떤 방식으로 풀어갈지 깊이 생각해보는 것이 좋습니다.

단국대학교를 선택해 지원하게 된 이유.

제가 단국대학교에 지원하게 된 이유는 '복수전공' 때문입니다. 고등학교 재학할 때 국제화 시대인 만큼 대학교에 입학하면 영어는 막힘없이 구사할 수 있을 정도의 기초적인 실력을 다져놓고, 추가로 다른 나라의 언어를 전문적으로 배워야겠다는 생각을 했습니다. 특히 저는 언어(외국어) 분야에 관심이 많았기 때문에 주전공과 부전공 둘 다 언어(외국어) 관련 과로 정하고 싶습니다. 그중에서도 특히 단국대학교는 영어, 일본어, 중국어뿐만 아니라 스페인어, 독일어, 브라질어 등 다양한 나라의 언어를 정확하고 제대로 배울 수 있는 시스템을 잘 갖추고 있고 어떤 나라의 언어를 배울 것인지 선택할 수 있는 폭이 넓다고 생각하여 지원하게 되었습니다.

학생부종합전형을 준비하는 후배(수험생)들에게 당부의 말 한 마디.

아마 지금 제 글을 읽고 있는 수험생분들은 단국대학교를 목표로 하고 있거나 혹은 단국대학교에 지원하고 싶은 분들일겁니다. 학생부종합전형은 '예측이 불가한 전형'이라고 말할 수 있습니다. 저 같은 경우에도 성적이 좋은 편에 속하지 않음에도 불구하고 열심히 비교과 활동에 참여하고 저의 진로를 꾸준히 탐색한 덕분에 감사하게도 단국대학교에 합격할 수 있었습니다. 쉽게 말해 결과가 어떻게 될지 아무도 모르는 전형입니다. 그러니 성적이 나쁘다고 해서 너무 좌절하시거나 낙담하실 필요는 없습니다! 비교과 활동을 지속적으로 하셨거나 꾸준히 자신의 진로를 탐색해온 수험생분들이라면 지원해볼 만한 전형이라고 생각합니다.



학생부종합전형을 선택하게 된 계기는.

저는 다른 학생들에 비해 늦게 의예과를 희망했습니다. 때문에 관련 지식도 부족하고, 내신 성적, 수능 성적도 각각 평가했을 때 의예과를 가기에는 준비가 부족하다고 생각했습니다. 그래서 학교생활기록부를 통해 학교에서 했던 다양한 활동과 노력은 무엇인지, 그 과정에서 어떤 목표가 생겼는지 과정 전반에 대해 평가받을 수 있는 학생부종합전형이 저에게 가장 적합한 전형이라고 생각돼 지원했습니다.

고교생활에서 전공분야 탐구를 위해 어떤 노력(활동)을 했는지.

저는 학교에서 진행하는 활동에 참여하는 과정을 통해 저의 진로를 찾는 경우입니다. 처음에는 문화 탐구, 정치토론, 과학실험, 강연 등 다양한 분야의 활동에 참여하다가 생명공학, 약학, 의학 순으로 관심이 생겼습니다. 특히 2학년 때는 직접 의학 관련 동아리를 만들어 토론토 하고, 캠페인과 봉사를 직접 기획하여 진행하는 활동을 했습니다. 의학스터디를 만들어 관련 도서를 읽고 친구들과 이야기하는 시간도 가졌습니다. 그 과정에서 비슷한 관심사를 가진 친구들을 많이 만날 수 있었고, 준비하는 과정에서 많은 정보와 지식을 얻으면서 관심분야를 구체화시켰으며 그 분야에 대해 깊이 있게 탐구할 수 있었습니다.

자기소개서 작성할 때 도움이 됐던 방법은.

처음부터 질문을 보고 바로 작성하지 않고 3년 동안 했던 모든 경험과 그 경험에서 느낀 점, 기억에 남는 에피소드를 먼저 정리했습니다. 3년 간 활동을 정리하면서 제 자신을 되돌아보며 새롭게 마음을 정리할 수 있고, 각 문항에 쓸 소재를 선택하는 데에도 많은 도움이 되었습니다. 자소서에는 정답이 없기 때문에 자소서를 쓰면서 막막한 기분이 들더라도 너무 많은 사람들에게 물어보기 보다는 한 두명의 믿을 수 있는 분들에게만 조언을 구하는 게 좋다고 생각합니다. 그리고 스스로 여러 번 읽어보면서 고쳐 쓰는 것이 나중에 생길 수 있는 혼란을 방지하는 데 도움이 되었습니다. 자신을 믿고 작성하는 것은 기본이고, 여러 번 고친다는 생각으로 여유를 갖고 작성한다면 자신의 장점을 잘 표현한 자기소개서를 완성할 수 있을 것입니다.

단국대학교를 선택해 지원하게 된 이유.

단국대학교를 선택해 지원하게 된 이유는 우선 의학에 대해 더 공부해보고, 다양한 경험을 해보고 싶다는 생각 때문입니다. 단국대학교 병원은 충청도의 상급종합병원으로 병원 바로 옆에 재학하면서 많은 경험을 해볼 수 있을 것이라는 생각이 들었습니다. 또한 다른 학교와 달리 면접이 없어 순간적인 저의 모습 보다 학생부에 나타나는 저의 3년간의 전체적인 경험을 중요하게 보고 평가하는 학교라는 점이 저의 성향에 맞았습니다. 개인의 성장과 사회의 발전을 함께 추구하고자 하는 학교의 이념 역시 저의 목표와 부합한다는 생각이 들어 지원하였습니다.





2019학년도 학생부종합전형
합격생이 들려주는 합격 노하우



SW인재전형 모바일시스템공학과 정민호



2019학년도 학생부종합전형
합격생이 들려주는 합격 노하우



창업인재전형 경영학부 최재영

학생부종합전형을 선택하게 된 계기는.

제 내신 성적은 대부분의 대학 입결보다 훨씬 낮았습니다. 제가 교과 전형으로 입시를 보았더라면, 타 학생들과의 경쟁에서 낮은 내신으로 인해 원하는 학과에 합격하지 못했을 것입니다. 하지만 최근 3년간 제 진로와 관련된 활동들을 많이 했고, 이 때문에 전문지식이 학우들보다 풍부할 것이라는 선생님의 조언을 듣고 저와 가장 적합한 전형에 대해서 알아보게 되었습니다. 이렇게 해서 선택한 전형이 SW 인재전형입니다.

고교생활에서 전공분야 탐구를 위해 어떤 노력(활동)을 했는지.

고등학교 재학 기간 동안 IT와 관련된 다양한 활동을 했습니다. 교내활동은 동아리와 개인 프로그래밍을 했었고, 교외활동은 프로그래밍 캠프나 보안 포럼 참가, IT커뮤니티 활동을 했습니다. 가장 기억이 남는 건 활동을 가장 많이 한 동아리 활동입니다. 1학년 땐 부원으로서 C언어를 포함한 프로그래밍 언어를 배웠으며, 이때 쌓은 지식을 바탕으로 2~3학년 때 동아리 회장과 강사의 역할을 맡아 부원들에게 프로그래밍 강의를 했습니다. 또, 강의에서 사용한 노하우를 바탕으로 카카오톡 API를 이용하여 단쿠키와 비슷한 형태의 학교 정보 알리미를 제작하여 서비스했습니다.

자기소개서 작성할 때 도움이 됐던 방법은.

자기소개서를 작성하기 위해 가장 중요한 것은 '자신이 설정한 진로에 큰 영향을 미친 활동들'을 기재하는 것입니다. 하지만 기억력이 아주 좋은 사람이 아닌 보통 사람은 자신이 했던 일들을 모두 기억하기 힘들 것입니다. 이를 위해 '기록'은 선택이 아닌 필수입니다. 교내·외 활동을 하면서 자신의 진로와 관련이 있었다 싶은 것들 또는 봉사활동을 하면서 느꼈던 점 같은 것들을 간략하게 메모해놓는 것이 좋습니다.

단국대학교를 선택해 지원하게 된 이유.

저는 스티븐 호킹 같은 위인을 보면서, 장애인이라는 한계에 부딪혀 재능을 켜고 있는 사람이 많을 것으로 생각했습니다. 이런 사람들을 도울 방법을 모색해보다가, 뇌와 직접 상호작용 할 수 있는 웨어러블 기기를 생각했습니다. 이를 위해서 모바일 기기를 전문적으로 배우는 학과에 진학하고, 각종 포럼에 참여하기 위해선 수도권 인근에 있는 대학교를 선택하는 것이 좋다고 생각했습니다. 이 조건을 모두 충족하는 곳이 단국대학교였으며, SW대학으로 선정되어서 학생 지원도 다른 대학보다 월등했기에, 망설이지 않고 단국대를 선택하여 지원했습니다.

학생부종합전형을 준비하는 후배(수험생)들에게 당부의 말 한마디.

학생부종합전형은 막연하게 내신 성적을 쌓고 학생부를 채운 다음, 자신의 성적에 맞는 학과에 지원하는 전형이 아닙니다. 학생 본인의 역량과 자기 주도성, 발전 가능성, 학업에 대한 열정 등을 두루 살펴보는 전형입니다. 여러분께선 지금부터라도 직업 체험 같은 활동들로 자신이 하고 싶은 일이 무엇인지 알아보고, 이에 따른 준비를 우선시해야 합니다. 현재 잘하는 것을 선택하는 것보다 하고 싶던 일을 잘하게 되는 것이 동기 부여로 인한 발전이 확실하니까요.



학생부종합전형을 선택하게 된 계기는.

저는 고등학교 재학기간 뿐만 아니라 어린 시절부터 한가지의 꿈을 갖고 이를 키우기 위해 체계적으로 미래를 계획해 왔습니다. 이를 직접 경험 해보기 위해 관할 구청, 시청의 사이트에서 경영, 창업에 참여할 수 있는 활동들에 직접 참여해 체험했습니다. 이러한 다양한 활동 경험을 통해 나도 할 수 있다는 자신감을 갖게 되었습니다. 이와 같은 저의 활동을 잘 드러낼 수 있는 전형이 학생부종합전형이라고 생각했습니다. 특히 남들과는 차별된 독특한 활동과 나만의 창업 스토리로 인해 창업인재 전형에 적합한 인재라고 생각했습니다.

고교생활에서 전공분야 탐구를 위해 어떤 노력(활동)을 했는지.

고교 생활 중에는 관심 분야를 적극 탐구하는데 집중했습니다. 경영에 관심이 있었던 저는 단순히 책과 자료들로만 배우는 것이 아니라 경영, 경제, 창업을 해보기 위해 정규 동아리를 만들어 운영했습니다. 그 중 학교, 학생들을 위한 '빚돌 저금통 사업' '태양광 정원등' 사업을 직접 추진하고 자금을 유치시키면서 경영이 무엇인지를 배웠습니다. 이러한 사업을 통해 기업이 꼭 이익만을 추구해야하는가? 라는 의문을 갖고 사회적 기업에 대해 조사하면서 나만의 소논문을 작성하였습니다. 이러한 활동들을 통해 나만의 특별한 스토리가 완성될 수 있었다고 생각합니다.

자기소개서 작성할 때 도움이 됐던 방법은.

자기소개서는 처음에 작성할 때 정말 막막합니다. 저도 물론 그랬고요. 일단 자신감을 갖고 자신이 했던 활동들을 모두 적은 후 포인트를 잡는 것도 좋은 방법입니다. 그리고 자기소개서는 꾸며 쓰는 것이 아닌 3년간 해왔던 나의 활동 그리고 대학에서 나를 뽑아야 하는 이유가 무엇인지를 생각하며 써야합니다. 특히 학생부종합전형을 준비하는 학생이라면 지원하고자 하는 대학교의 인재상을 고려하여 자기소개서 작성에 참고해야 합니다.

단국대학교를 선택해 지원하게 된 이유.

단국대학교는 다른 학교와는 달리 학생부종합전형 안에 창업인재전형이 있었습니다. 창업인재전형은 창업에 대한 관심 그리고 그와 관련한 어떤 활동들을 했는지를 자세히 보는 전형입니다. 제가 했던 활동들 그리고 나만의 특색, 나만의 스토리를 펼칠 수 있는 좋은 전형이라고 생각하여 단국대학교를 지원했습니다.





단국대학교는 대입을 준비하는 고교생, 학부모, 교사를 대상으로 입학정보를 비롯해 대학과 관련한 실질적인 정보 제공을 위해 다양한 고교-대학 연계 프로그램을 운영하고 있습니다. 고교생, 학부모, 교사 모두 참여할 수 있는 DKU진로진학박람회, 고교생들이 대학의 전공에 대한 설명은 물론 체험도 할 수 있는 DKU전공체험, 전공알림단, 정보소외체험캠프가 있습니다. 또 학부모를 위한 학부모 대상 입시정보 제공 연수, 교사를 대상으로 한 대학연합 교사연수도 운영하고 있습니다. 단국대학교는 학생부종합전형을 준비하는 모든 고교생, 학부모, 교사들이 다양한 고교-대학 연계 프로그램을 활용하여 학생부종합전형에 대한 갈등을 해소하길 기대합니다.



DKU 진로진학박람회

대학별 입시담당자 및 진학지도전문가의 1:1 상담, 학과별 전공체험을 통해 수험생들에게 실질적인 진로진학 정보 제공하며, 대학관, 진학상담관, 진로체험관 등을 운영함
운영시기 : 매년 7월



DKU전공체험

재학생들의 전공 관련 체험 및 특강, 전공 안내 및 상담 등의 멘토링 활동을 통한 고교-대학 연계 활성화 프로그램으로, 고교생의 흥미와 소질 개발을 도와줌으로써 올바른 진로탐색 및 진로설계를 이끌어가고자 함
운영시기 : 매년 7~8월, 익년 1월



전공알림단

대학생들이 직접 고교를 방문하여 고1, 2학년을 대상으로 맞춤형 학과특강 및 간단한 체험프로그램을 운영함. 진학하고자 하는 학과의 이해를 돕고 진로진학멘토링을 통해 관련 분야에 대한 흥미를 유발하며 진로설계 및 탐색에 대한 기회를 부여함
운영시기 : 매년 4월~익년 1월중 수시(전형기간 제외)



캠퍼스탐방

고교생들이 대학을 방문하여 캠퍼스 투어활동을 통해 우리대학 홍보 및 이미지를 제고하며, 단국대학교의 대입전형을 이해하고 학과안내 및 진로·진학 정보제공을 통해 수험생들에게 실질적 정보제공과 진로탐색의 기회를 부여함
운영기간 : 매년 3월~익년2월(상시)



정보소외지역 전공체험캠프

상대적으로 대입 정보로부터 소외된 지역 및 교육취약계층 고교생들에게 전공탐색 및 체험의 기회를 제공하며, 대학방문이 어려운 고등학생들을 대상으로 전공에 대한 흥미와 소질 계발에 도움을 제공하기 위해 운영함
운영시기 : 매년 4월~익년 1월중 수시(전형기간 제외)



대학연합 교사연수

학생부종합전형을 진학 지도하는 고교-교사들을 대상으로 실질적인 정보를 제공하기 위해 대학이 연합하여 학생부종합전형 관련 특강이나 실제 사례를 바탕으로 모의평가, 또는 사례 공유 워크숍을 실시함
운영시기 : 매년 6월~익년2월(5회)



학부모대상 입시정보 제공 연수

학부모의 대입전형에 대한 이해를 높이고 자녀의 진로진학 설계에 실질적인 도움을 제공하기 위해 대입전형 안내뿐만 아니라 학부모와 입학사정관들과의 토크콘서트를 운영, 학생부종합전형에 대한 의문을 해소 할 수 있는 시간을 가짐
운영시기 : 매년 7~8월, 12~1월(2회)



자유학기제 진로체험

중학생들에게 자신의 꿈과 끼를 스스로 찾을 수 있는 기회 제공을 위해 실험실습 체험활동 및 학과안내를 제공함
운영시기 : 6월~9월

ENTRANCE EXAMINATION GUIDE

4



PART. 4

입시결과 안내

2019학년도 전형결과 안내

2019학년도 전형결과 안내

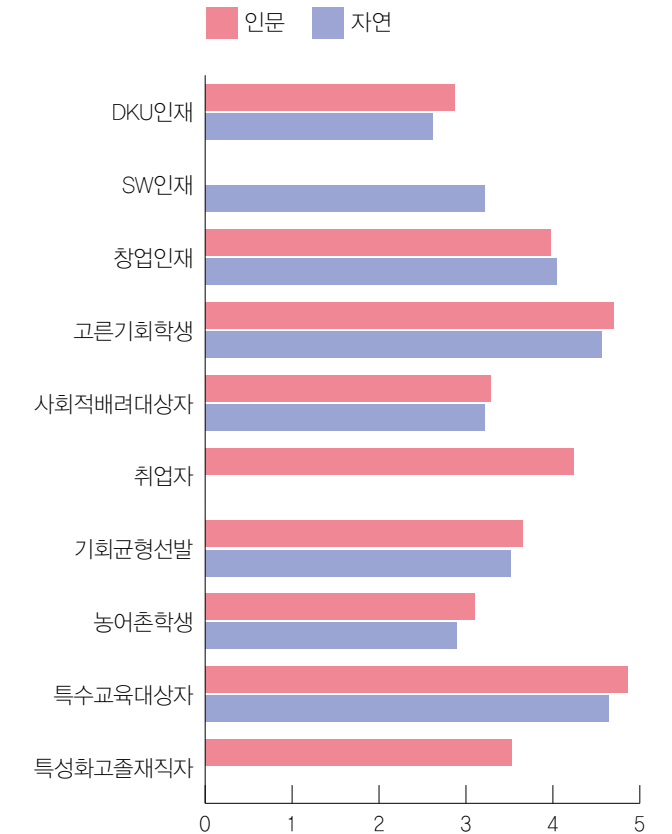
2019학년도 학생부종합전형 전형별 경쟁률

정원구분	전형유형	경쟁률	
		죽전	천안
정원내	DKU인재	14.16 : 1	13.02 : 1
	SW인재	10.97 : 1	-
	창업인재	10.15 : 1	-
	고른기회학생	3.94 : 1	1.64 : 1
	사회적배려대상자	9.96 : 1	8.67 : 1
	취업자	6.00 : 1	1.17 : 1
	기회균형선발	8.80 : 1	5.25 : 1
정원외	농어촌학생	8.30 : 1	5.98 : 1
	특수교육대상자	5.63 : 1	-
	특성화고졸재직자	3.22 : 1	0.80 : 1

2019학년도 학생부종합전형 전형별 내신등급 평균 (2019.1.8. 문서등록자 기준)

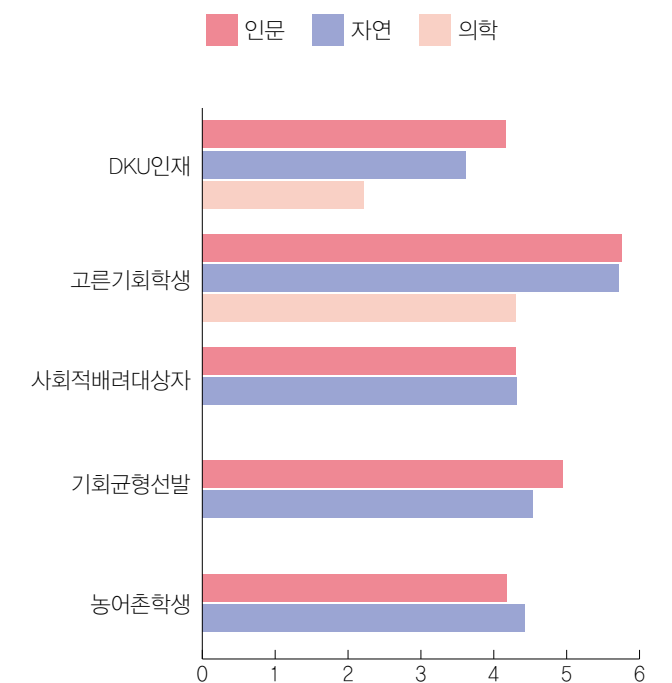
[죽전]

정원구분	전형유형/계열 구분		내신등급 평균
			죽전
정원내	DKU인재	인문	2.87
		자연	2.62
	SW인재	자연	3.21
	창업인재	인문	3.97
		자연	4.04
	고른기회학생	인문	4.70
		자연	4.56
	사회적배려대상자	인문	3.28
		자연	3.22
	취업자	인문	4.24
정원외	기회균형선발	인문	3.65
		자연	3.51
	농어촌학생	인문	3.10
		자연	2.89
	특수교육대상자	인문	4.86
		자연	4.64
	특성화고졸재직자	인문	3.53



[천안]

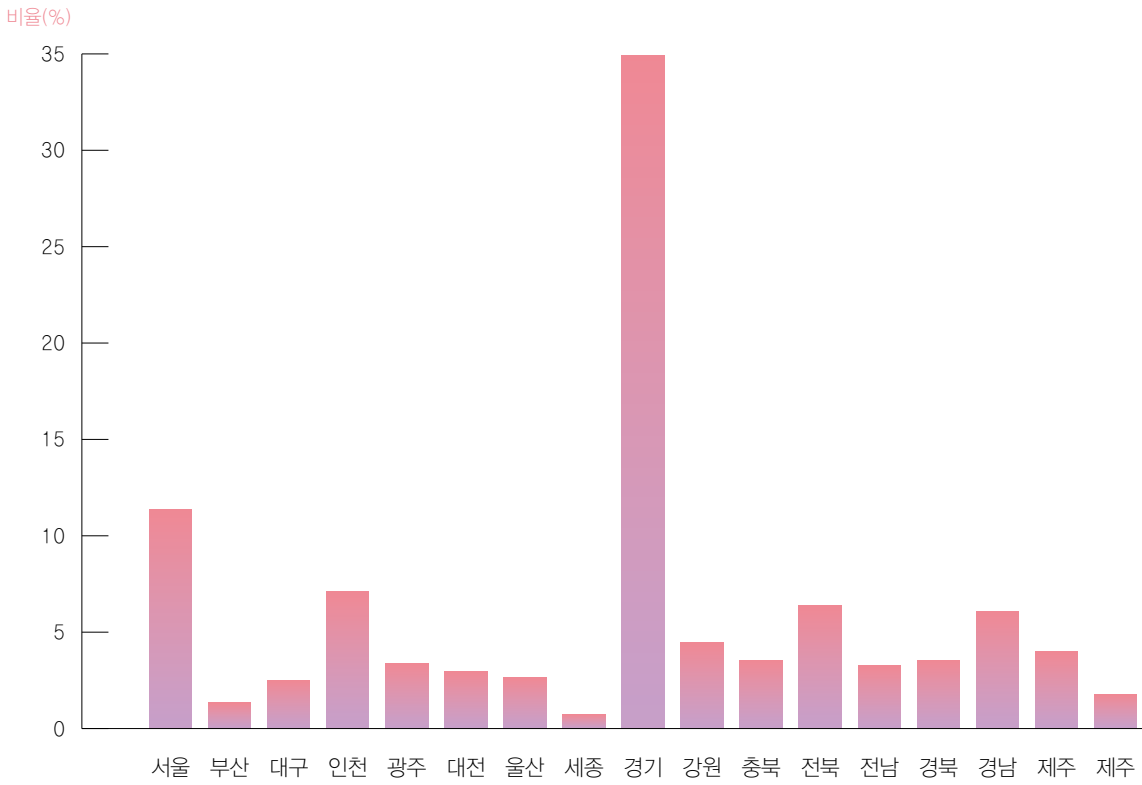
정원구분	전형유형/계열 구분	내신등급 평균	
		천안	의학
정원내	DKU인재	인문	4.16
		자연	3.61
		의학	2.21
	고른기회학생	인문	5.76
		자연	5.72
	사회적배려대상자	인문	4.30
		자연	4.32
정원외	취업자	인문	-
	기회균형선발	인문	4.96
		자연	4.54
	농어촌학생	인문	4.18
		자연	4.42
	특성화고졸재직자	인문	-



2019학년도 학생부종합전형
지역분포 (2019.1.8. 문서등록자 기준)

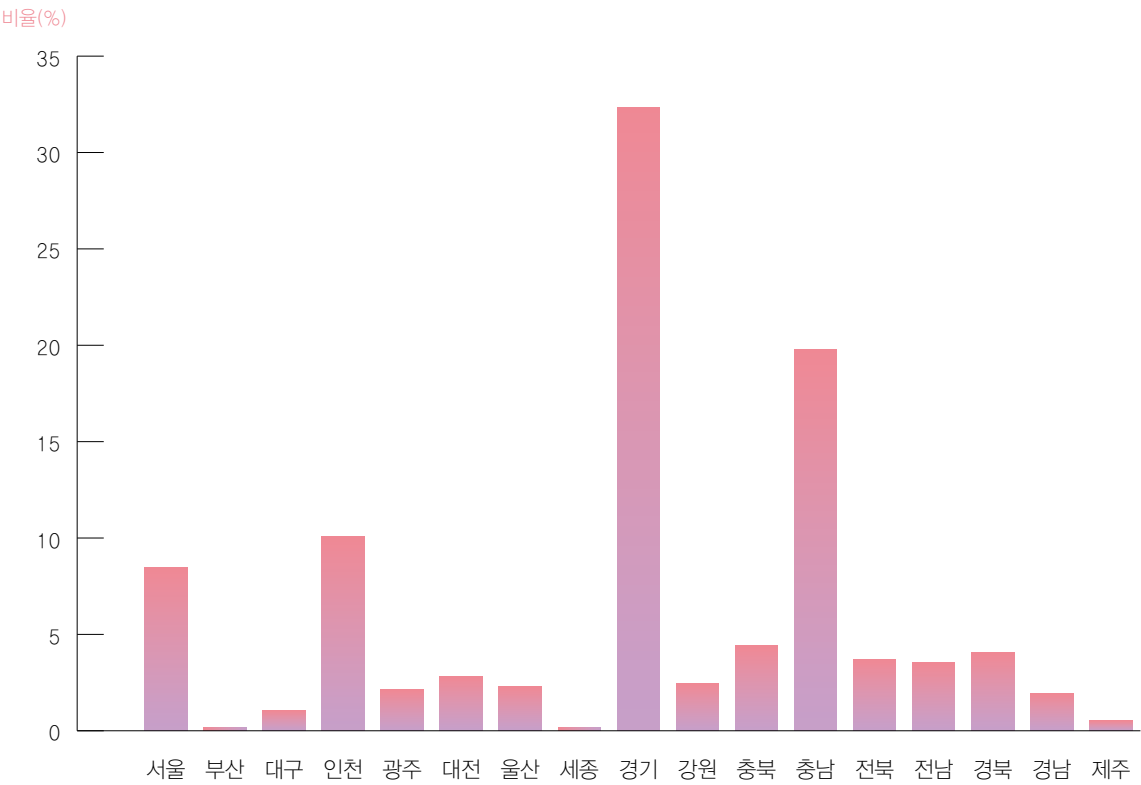
[죽전]

지역	비율(%)	인원(명)	지역	비율(%)	인원(명)
서울	11.39	77	강원	4.44	30
부산	1.33	9	충북	3.55	24
대구	2.51	17	충남	6.36	43
인천	7.10	48	전북	3.25	22
광주	3.40	23	전남	3.55	24
대전	2.96	20	경북	6.07	41
울산	2.66	18	경남	3.99	27
세종	0.74	5	제주	1.78	12
경기	34.91	236	총합계	100	676



[천안]

지역	비율(%)	인원(명)	지역	비율(%)	인원(명)
서울	8.48	48	강원	2.47	14
부산	0.18	1	충북	4.42	25
대구	1.06	6	충남	19.79	112
인천	10.07	57	전북	3.71	21
광주	2.12	12	전남	3.53	20
대전	2.83	16	경북	4.06	23
울산	2.30	13	경남	1.94	11
세종	0.18	1	제주	0.53	3
경기	32.33	183	총합계	100	566



EPILOGUE

5



PART. 5

선배들이 들려주는 대학생활

재학생이 들려주는 대학생활

졸업생이 들려주는 대학생활

캠퍼스 맵

재학생이 들려주는 대학생활



상담학과 임병수

단국대학교는 학생들의
청춘을 응원하는 대학입니다.

단국대학교는 학생들의 청춘을 응원하는 대학입니다. 학생들이 직접 자신의 꿈을 실현시킬 수 있도록 많은 것들 도와줍니다. 신입생의 경우 예비대학캠프, UP멘토링활동 등 입학하기 이전에 신입생들이 미리 다양한 수업과 활동들을 경험하고, 이러한 활동을 통해 선배, 동기들과 더 친밀한 관계를 형성해 빠른 대학생활 적응을 지원합니다. 재학생들에게는 자신들의 꿈을 실현시킬 수 있도록 다양하게 도움을 줍니다. 특히 우리 대학 링크사업단은 실제 다양한 현장실습이나 프리젠테이션 경진대회 등 학과 수업 외에 역량을 키울 수 있는 프로그램들이 마련되어 있습니다.

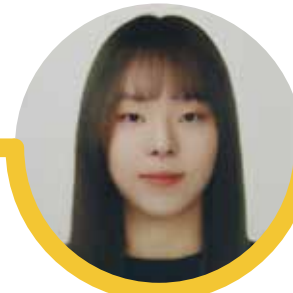
저는 현재 상담학과 3학년에 재학하고 있습니다. 단국대학교 상담학과는 수도권 대학 최초로 설립된 4년제 학과입니다. 상담학과라고 하면 심리와 비슷하게 생각하시는 분들도 있는데, 우리 학과에서는 전문적인 심리 지식을 토대로 실제 내담자와 소통하는 수업이 많습니다. 실제로 한 수업은 자신이 직접 내담자를 선정해 내담자와 상담하는 모습을 동영상으로 촬영해 교수님들과 실제 피드백을 해보는 수업이 있습니다.

학교에서 의미있는 활동을 꼽으라면 단연 예비대학 프로그램입니다. 신입생 때 예비대학에 참여한 것이 큰 계기가 됐습니다. 대학 합격 후 대학생활에 대한 막연한 걱정이 있었던 시기 예비대학에 참여한 것은 원활한 대학생활 적응에 큰 도움이 됐습니다. 어색한 첫 만남에서 선배들이 분위기를 풀어주고, 다양한 학과 동기들도 만날 수 있어서 다양한 학과의 친구들과 교류할 수 있는 기회였습니다. 그래서 저 역시 제가 느낀 감정이나 경험을 후배들에게 전달해주고 싶어 예비대학 멘토로 지원해 후배들에게 대학생활 꿀팁 강연을 기획하며 후배들의 적응을 도왔습니다.

제 꿈은 기업 상담가가 되는 것입니다. 기업에 적합한 인재를 찾아내고, 기업에 근무하는 사람들의 일 수행 능력이 오를 수 있도록 도와주는 사람입니다. 단국대학교는 복수전공 제도가 유연하게 잘 이루어져 있어 저는 상담학 외에 경영학을 복수 전공하고 있습니다. 마케팅이나 경영관리 등의 과목을 수강하면서 기업의 흐름을 읽고 기업 전문가에 필요한 능력을 쌓아가고 있습니다.

대학생활을 하면서 자신의 정말로 하고 싶은 대외활동은 꼭 도전해시길 바랍니다. 학내에서 할 수 있는 동아리 활동이나 다양한 프로그램도 있지만 대외활동을 통해 다양한 대학생이나 대학생이 아닌 다양한 사람들과의 교류가 가능하기 때문입니다. 자신이 정말 하고 싶은 활동이나 프로그램이 있다면 한 번쯤 도전해 자신의 사고와 경험의 폭을 넓혀나가는 사람이 되었으면 좋겠습니다.

재학생이 들려주는 대학생활



에너지공학과 송유연

단국대학교는 학생을 위하고
소통하는 대학입니다.

단국대학교는 학생을 위하고 학생과 소통하는 학교입니다. LINC+사업단, 산학협력단, 취창업지원처 및 취업센터 등의 기관을 통해 기업 관련 정보, 어학연수 그리고 취업 정보들을 학생들에게 제공해주고 특별 강연, 명사 초청강의 등 학생들을 위한 유익한 행사를 개최합니다. 학교에 대한 불만은 학교 측 또는 총학생회에 건의하면 학교 측에서 적극 해소해주려 노력합니다. 비흡연자를 위한 학교 내 흡연 부스 설치와 같이 학생들을 위한 지속적인 노력과 변화하는 학교의 모습은 학생들과의 소통을 중요시한다는 것을 느끼게 합니다.

제가 다니고 있는 에너지공학과는 저탄소 녹색성장을 지향하는 국가의 에너지 정책에 부응하여 신재생 에너지 관련 기술을 배우고 개발하는 학과입니다. 에너지공학과와 장점은 에너지 관련 지식과 기술을 배울 수 있다는 것입니다. 태양전지, 이차전지, 연료전지를 비롯한 에너지 변환, 저장 기술 등 폭넓게 배울 수 있고, 이를 통해 자신이 가장 관심 있어 하는 분야를 찾고 필요하다면 대학원에 진학하여 더 전문적이고 세부적으로 배울 수 있는 기회가 있습니다. 특히 담당 교수님들이 선후배간 친목도모를 추진하시어 동문 체육대회 등의 행사를 통해 졸업하신 선배님들이나 재학 중이신 선배들을 만나 학교생활 또는 취업에 대해 이야기를 들을 수 있는 자리가 많다는 것은 에너지공학과와 자랑거리입니다.

저는 에너지공학과를 졸업해 에너지 연구원이 되는 것이 꿈입니다. 현재 연구원이 되기 위해 학과에서 배우는 기초적인 지식들을 학습하고 좋은 성적을 받기 위해 노력하고 있습니다. 학사 학위를 받은 후에는 대학원에 진학해 태양전지 또는 태양광 셀에 대해 더 전문적으로 배우고 싶습니다.

학생회 활동은 제가 대학생활에서 가장 의미있게 꼽는 활동입니다. 신입생 때부터 시작한 학생회 활동에서는 다른 동기들보다 선배들과 친해질 기회가 많았고, 학업적으로도 도움을 많이 받았습니다. 학과 분위기를 파악하고 공학 대학 여러 관계자들과 만나 학과 시스템을 익힐 수 있었습니다. 가장 좋았던 점은 학교생활에 빨리 적응할 수 있었다는 것입니다. 그래서 여러분에게도 학생회 활동을 꼭 추천하고 싶습니다. 대학 생활을 즐기는 것도 중요하지만 학교 및 학과가 돌아가는 시스템을 파악하고, 선후배 간 친목을 다지는 것에 학생회 활동이 큰 도움이 되기 때문입니다.

졸업생이 들려주는 대학생활



무역학과 박은정

Q 나에게 단국대학교란?

A 단국대학교는 제가 얻은 많은 것들의 주요 근원입니다. 단국대학교로 진학함으로써 제가 의지하는 사람들, 쌓고 싶었던 지식, 그리고 지금의 커리어를 얻을 수 있었기 때문인데요. 이곳을 선택하고 대학 역시 저를 선택함으로써, 대학생으로서의 4년을 매 순간 새로운 경험으로 채울 수 있었고 현재 제가 바라던 행복한 삶을 누릴 수 있게 되었습니다. 덕분에 재학 중이던 때는 물론 졸업한 지금도 애교심이 높은 단대생으로 남아있답니다.

Q 단국대학교를 다니면서 기억에 남은 에피소드는?

A 예비대학은 지금의 제가 완성될 수 있었던 가장 큰 이유입니다. 신입생들을 위해 단국대학교 입학팀에서 주최하는 예비대학은 매년 2월 진행되고 있는데요. 저는 이 프로그램에 멘티, 멘토 및 기획자로 참여했었습니다. 만약 제가 이 예비대학에 처음 참여하지 않았었다면 분명히 지금의 저는 없었을 것입니다. 그렇기에 여러분들이 멘티나 멘토로 참여할 수 있는 기회가 주어진다면 놓치지 않길 바랍니다. 예비대학은 단국대학교 입학처 홈페이지와 단국대학교 전공알림 동아리 은가비에 관심을 갖고 자주 확인해주신다면 그 기회를 더 잘 찾으실 수 있을 것입니다!

Q 대학생활에서 이것만은 꼭 해보자!

A 1. 어느 한 곳에 속해서 활동해보세요! 그곳은 동아리, 학회, 근로 장학 기관도 될 수 있습니다. 대학 내에서는 '관계'가 중요하기에, 공통 관심사를 가진 사람들과 함께 지낼 수 있는 기회로 찾을 의지가 필요합니다. 2. 학교 프로그램을 적극적으로 활용하세요! 교환학생 프로그램부터, 성적향상에 도움이 되는 프로그램, 인턴십 등 흥미로운 프로그램이 많습니다. 이 외에도 단대생이라면 누구나 누릴 수 있는 '장학금, 해외 프로그램, 추천 채용 등' 다양한 프로그램이 존재해요. 소소한 한 가지 팁을 드리자면 학교 홈페이지 내 학사/장학/포탈 공지 및 취업페이지를 수시로 방문해보세요. 생각 외로 수많은 정보를 얻을 수 있습니다.

Q 단국대학교 예비 신입생 혹은 고등학생들에게 꼭 들려주고 싶은 이야기

A 수험생이던 시절, 단국대학교 무역학과는 제가 가장 진학하고 싶었던 곳이었었습니다. 이러한 간절함으로 단대 무역학과의 커리큘럼, 제공 프로그램, 교수님, 학과 활동들을 외울 정도로 수없이 확인했습니다. 이러한 열정 속에서 내가 보강하면 좋은 것이 어떤 것인지 더욱 잘 확인할 수 있었고, 체계적으로 준비함에 따라 원하던 단국대학교 무역학과로 진학할 수 있었습니다. 이렇게 간절히 원했던 마음 덕분인지, 학과에 대한 애정도도 굉장히 높았습니다. 맹목적으로 목표를 향해 달리기 보다 진실되게 바라는 마음과 함께 달린다면, 목표를 향한 지름길을 분명 찾을 수 있을 것이라고 생각합니다. 수험생 여러분들, 항상 힘내시고 나중에 꼭 동문으로서 만날 수 있는 기회가 있었으면 좋겠습니다. 파이팅!

졸업생이 들려주는 대학생활



공공관리학과 류기은

Q 나에게 단국대학교란?

A 저에게 단국대학교란 '첫 단추'입니다. 첫 단추가 잘 꿰어져야 그 뒤의 일이 잘 풀린다는 말이 있잖아요. 저에게는 단국대학교가 그런 존재입니다. 저는 대학도 사회생활의 일부라고 생각해서 아무런 사고 없이 무사히 대학을 졸업하게 된다면, 졸업하고 난 후 제 길은 빛날 것이라고 생각했습니다. 이렇게 생각한 지가 엇그제 같은데, 벌써 4년이라는 시간이 흘러 졸업이 다가왔습니다. 저는 첫 단추를 잘 꿰었다고 생각합니다. 앞으로 제 길은 창창할 거예요! 이번 입학생들도 자신들만의 다짐을 해서 대학 생활 열심히, 그리고 잘 이겨내시길 바랍니다. :D

Q 단국대학교를 다니면서 기억에 남은 에피소드는?

A 수업 발표 과제로 여성 인권 관련 주제를 맡아서 위안부에 대해서 발표한 적이 있어요. 저희 조는 서울에서 매주 수요일마다 열리는 수요 집회에 참석하고 전쟁과 여성 인권 박물관에 다녀왔습니다. 저는 이 과제를 통해서 잘 알지 못하던 소녀상에 대해서 알게 되었고, 그 뒤로 소녀상을 볼 때마다 경건한 마음을 가지게 되는 계기가 되었습니다. 또, '희움'이라는 브랜드를 알게 되어서 팔찌와 예코백을 구매하기도 했습니다. 이 브랜드는 수익금 전액이 위안부 문제 해결 활동을 위해서 쓰인다고 합니다. 이렇게 과제를 하면서 뜻깊은 일까지 하게 돼서 정말 좋은 경험이었다고 생각합니다.

Q 대학생활에서 이것만은 꼭 해보자!

A 단국대는 이용할 수 있는 시설이 많습니다. 도서관에서는 열람실 말고도 자료실에 올라가면 좋은 경치를 보며 공부할 수 있는 곳이 있고, 책 이외에도 DVD를 빌릴 수도 있고, 도서관에서 볼 수도 있습니다. 그리고 도서관에 자신이 읽고 싶은 책이 없다면 홈페이지에 들어가서 신청할 수도 있습니다. 스터디룸을 빌려 다 같이 공부를 할 수 있는 공간도 있습니다. 입학하시고 공장 시간에 이곳저곳 둘러보시길 추천합니다. 저는 대학 생활을 하면서 못 한 게 많은 것 같다는 생각을 합니다. 학교에서 주최하는 대회에 나간다면, 공공기관이 주최하는 공모전을 나간다면, 봉사를 한다면, 중앙동아리에 가입한다면 등등. 할 수 있는 건 다 해서 경험 쌓는 게 중요하다고 말씀드리고 싶습니다. 신입생 여러분! 대학 생활 허투루 보내지 마시고 이것저것 많이 다양하게 경험해 보시기 바랍니다!

Q 단국대학교 예비 신입생 혹은 고등학생들에게 꼭 들려주고 싶은 이야기

A 4년 동안 열심히 달리실 준비 되셨나요? 뭐든 열심히 한다면 결과는 당연히 따라 오는 것이라고 생각합니다. 남들의 시선에 신경 쓰지 마시고, 본인이 걸어가고자 하는 길을 따라서 묵묵히 나아가시길 바랍니다. 본인이 다른 길을 걷고 있는 것 같다고 느껴더라도 그때부터 마음 다잡고 가려던 길을 가면 됩니다. 누구나 방향은 아니까요. 그리고 '가장 늦었다고 생각할 때가 가장 빠른 것이다.'라는 말이 있습니다. 또, 대학에서 사회생활을 하면서 마음이 다치고 힘들 경우가 있을 수 있습니다. 너무 힘들어하지 마세요. 지나고 나면 별 거 아니더라고요. 모두들 힘내세요! 파이팅!



지하철



지하철역	환승방법
죽전역(단국대)	3번출구 좌회전 후 길 건너편 단국대 서들버스 무료 환승 1번출구 앞 버스정류장 [24, 40, 720-3번(교내진입), 660번(정문앞 하차)]
오리역	4번출구 앞 마을버스 25, 39번(정문앞 하차) 7번출구 앞 광역버스 8100, 8101, 9414, 7007-1, 102번(교내진입)
정자역	3번출구 앞 광역버스 8100, 8101, 9414, 102번(교내진입)

※ 경기도 성남시 단대동의 단대오거리는 우리 대학과 무관하오니 착오 없으시기 바랍니다.

※ 방학 중에는 운영하지 않음

통학버스



운행지역	승차장소
서 울	화곡역 [6번출구 150m 지점 홍콩반점 앞] / 동독역 [7번출구 90m 전방 하나대투증권 앞 택시정류장]
인 천	문학경기장역 [2번 출구 버스정류장과 문학경기장 동문 폴사인 사이] / 부평역 [북쪽 광장 택시정류장 앞]
부 천	송내남부역 [남쪽 출구 CU편의점 맞은편 통학버스 2번 승차장]

※ 2019년 현재 기준이며, 추후 변경될 수 있음

버스




서울 및 경기도 각 지역별 왕래 교통편은 단국대학교 홈페이지 [〈찾아오시는 길〉](#) 참조

지하철



1호선 '두정역' 하차

 횡단보도 건너편 11번 시내버스 이용

 단국대

버스



천안고속(시외)버스터미널 하차

 횡단보도 건너편 11번 시내버스 이용

 단국대

※ 방학 중에는 운영하지 않음

셔틀버스



등교		하교	
두정역	<ul style="list-style-type: none"> 08:20 ~ 09:20 두정역 출구 길 건너 '천지인 사우나' 앞 출발 월~목 11대 / 금 9대 운행 10:00, 11:00, 12:00 각 1대씩 운행 	두정역	<ul style="list-style-type: none"> 17:20 ~ 17:30 학생회관 앞 출발 월 3대 / 화~목 4대 / 금 2대 운행
천안역	<ul style="list-style-type: none"> 08:50, 09:00 동부광장쪽 출구 승강장 출발 월~목 3대 / 금 2대 운행 	천안 터미널	<ul style="list-style-type: none"> 17:20 ~ 17:30 학생회관 앞 출발 월~금 2대 운행

※ 방학 중에는 운영하지 않음

통학버스



운행지역	승차장소
서울	강남역 [7번출구에서 양재방향 200m 지점, 신분당선 5번출구 파리바게뜨 앞(신흥증권, 덕흥빌딩 앞)]
	용산전철역 [구름다리 건너 터미널전자상가 앞 나진상가 13동 앞 주차장]
	잠실 석촌호수공원 [관리사무소 앞(롯데호텔 후문)]
죽전	죽전정류장 [고속도로]
성남, 분당	모란역 [8번출구 SK텔레콤 앞] / 서현역 [AK프라자 앞 육교 밑]

※ 통학버스 운행시간 등 자세한 사항은 단국대학교 홈페이지 > 대학소개 > 찾아오시는 길 참조

※ 2019년 현재 기준이며, 추후 변경될 수 있음